



ОБЩЕСТВО С ОГРАНИЧЕННОЙ ОТВЕТСТВЕННОСТЬЮ
«ИВАНОВОДОРПРОЕКТ»

**Заказчик – Администрация Шуйского муниципального района
Ивановской области**

**ПРОЕКТ ПЛАНИРОВКИ И МЕЖЕВАНИЯ ТЕРРИТОРИИ
ДЛЯ РАЗМЕЩЕНИЯ ЛИНЕЙНОГО ОБЪЕКТА
«РЕКОНСТРУКЦИЯ АВТОМОБИЛЬНОЙ ДОРОГИ
ВВЕДЕНЬЕ-МИЗГИНО-ЧЕРНЦЫ НА УЧАСТКЕ
ВВЕДЕНЬЕ-МИЗГИНО»**

ДОКУМЕНТАЦИЯ ПО ПЛАНИРОВКЕ ТЕРРИТОРИИ

**Раздел 3. Материалы по обоснованию проекта планировки
территории. Графическая часть**

**Раздел 4. Материалы по обоснованию проекта планировки
территории. Пояснительная записка**

0133300001219000028_150793-ПШТ

ТОМ 2

Изм	№ док.	Подп.	Дата

Иваново

2019 г.



ОБЩЕСТВО С ОГРАНИЧЕННОЙ ОТВЕТСТВЕННОСТЬЮ

«ИВАНОВОДОРПРОЕКТ»

**Заказчик – Администрация Шуйского муниципального района
Ивановской области**

**ПРОЕКТ ПЛАНИРОВКИ И МЕЖЕВАНИЯ ТЕРРИТОРИИ
ДЛЯ РАЗМЕЩЕНИЯ ЛИНЕЙНОГО ОБЪЕКТА
«РЕКОНСТРУКЦИЯ АВТОМОБИЛЬНОЙ ДОРОГИ
ВВЕДЕНЬЕ-МИЗГИНО-ЧЕРНЦЫ НА УЧАСТКЕ
ВВЕДЕНЬЕ-МИЗГИНО»**

ДОКУМЕНТАЦИЯ ПО ПЛАНИРОВКЕ ТЕРРИТОРИИ

**Раздел 3. Материалы по обоснованию проекта планировки
территории. Графическая часть**

**Раздел 4. Материалы по обоснованию проекта планировки
территории. Пояснительная записка**

0133300001219000028_150793-ППТ

ТОМ 2

**Генеральный директор
Главный инженер проекта
Начальник отдела проектирования**

**А.М. Борцов
С.С. Афонин
И.Г. Капаева**

Изм	№ док.	Подп.	Дата

Выпущено ____ экз.

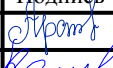
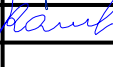
Экз. № ____

Арх. № _____

Иваново

2019 г.

Номер тома	Обозначение	Наименование	Примечание
1	0133300001219000028_150793-ППТ	Основная (утверждаемая) часть проекта планировки территории Раздел 1. Проект планировки территории. Графическая часть Раздел 2. Положения о размещении линейных объектов	
2	0133300001219000028_150793-ППТ	Раздел 3. Материалы по обоснованию проекта планировки территории. Графическая часть Раздел 4. Материалы по обоснованию проекта планировки территории. Пояснительная записка	
3	0133300001219000028_150793-ПМТ	Проект межевания территории Раздел 1. Основная (утверждаемая) часть Раздел 2. Материалы по обоснованию проекта	

Изм.	Лист	№ докум.	Подпись	Дата	СП			
Разраб.		Ражева		06.19	Состав документации по планировке и межеванию территории	Стадия	Лист	Листов
Пров.		Капаева		06.19		П		1
					ООО «Ивановодорпроект»			

**Раздел 3. Материалы по обоснованию проекта планировки территории.
Графическая часть.**

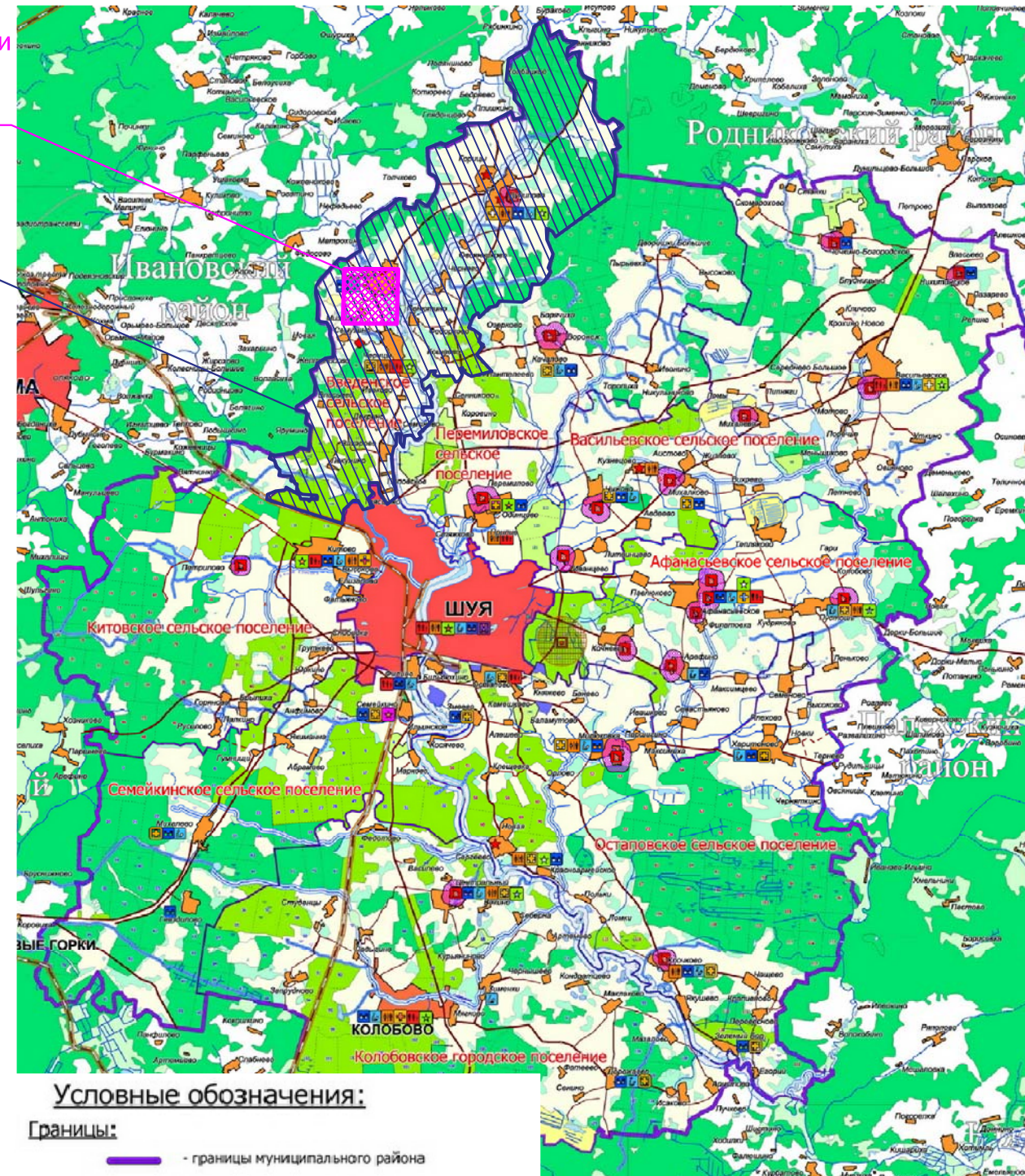
Карта линейного объекта
М 1:5000



Условные обозначения:

- Граница зоны размещения линейного объекта
- Ось трассы

Схема территориального планирования
Шуйского муниципального района



Условные обозначения:

Границы:

- границы муниципального района
- границы городских и сельских поселений

Территории населенных пунктов:

- границы города Шуя
- границы поселков городского типа
- границы сельских населенных пунктов

Объекты животноводства

- предприятия сельского хозяйства
- территории предприятий сельского хозяйства

Деление лесов по целевому назначению:

- защитные леса
- эксплуатационные
- хозяйственные (сельские леса)
- памятники природы

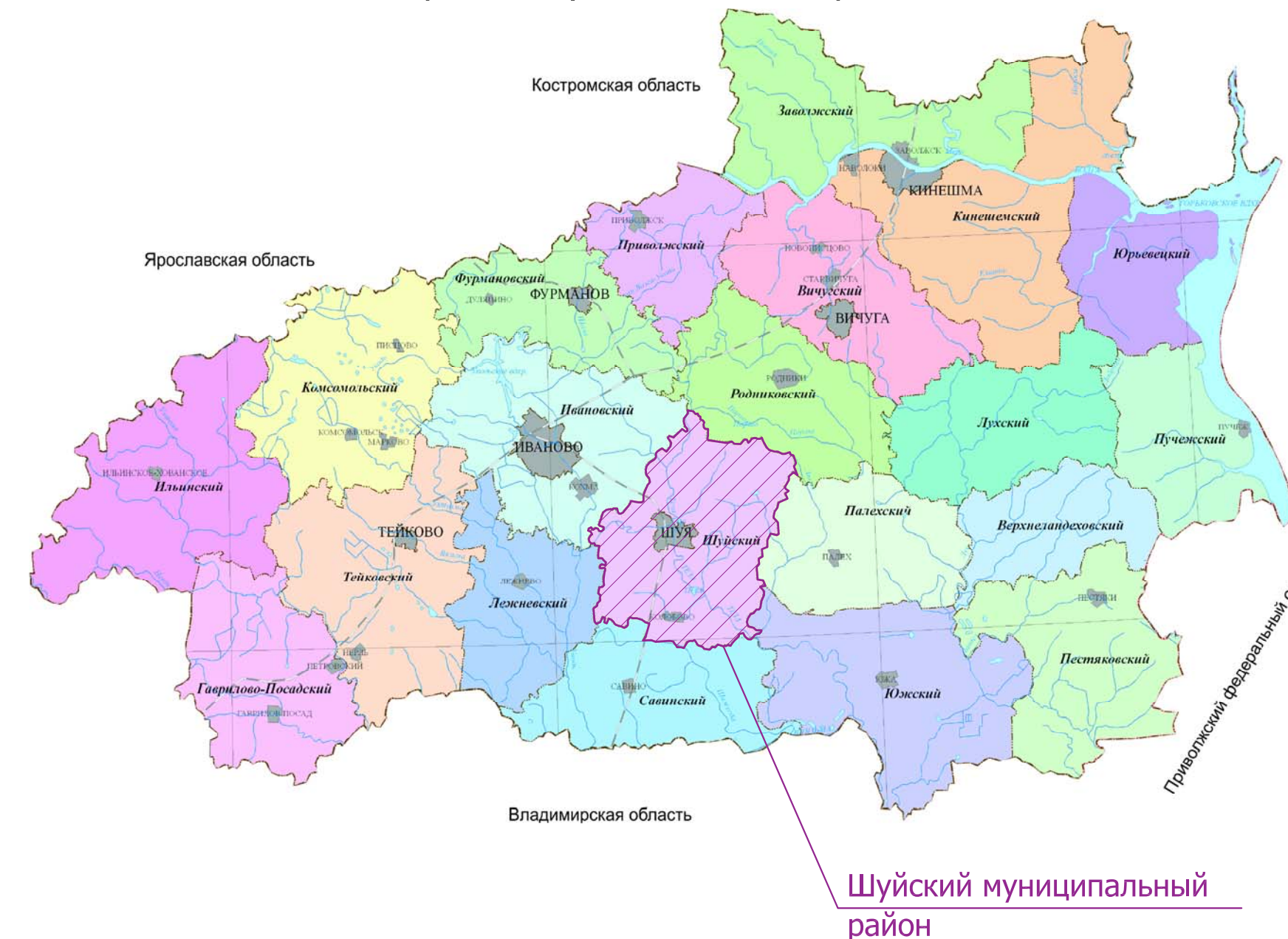
Категории земель:

- земли сельскохозяйственного назначения
- земли населенных пунктов
- земли промышленности, энергетики, транспорта, связи, радиовещания, телевидения, информатики, земли для обеспечения космической деятельности, земли обороны, безопасности и земли иного специального назначения
- земли водного фонда
- земли запаса

Границы территории, в отношении которой осуществляется подготовка проекта планировки

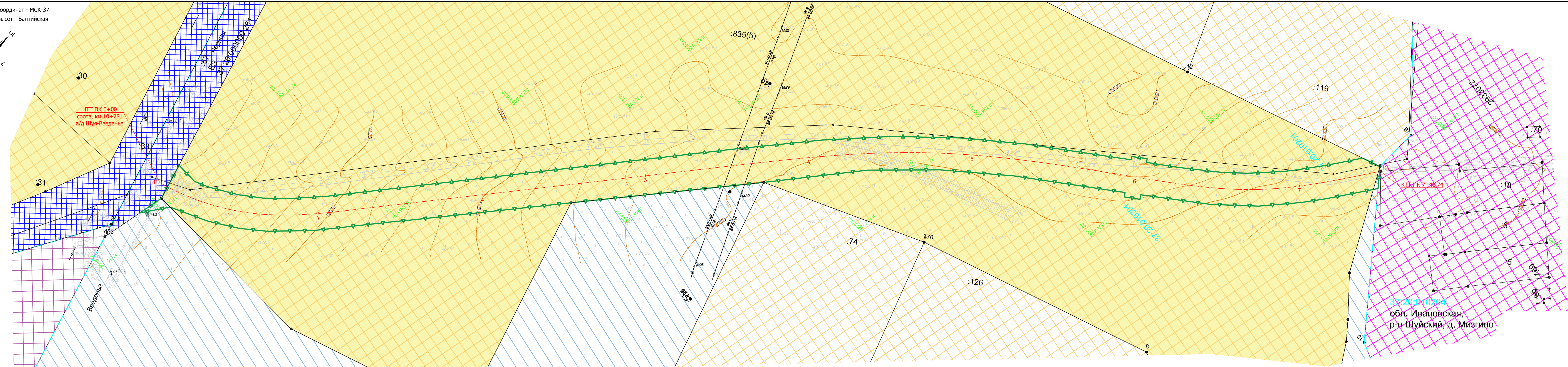
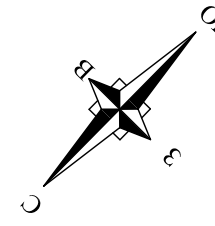
Введенское сельское поселение

Ивановская область.
Схема границ муниципальных районов



					01333000121900028_150793-ППТ			
					Проект планировки и межевания территории для размещения линейного объекта «Реконструкция автомобильной дороги Введенье-Мизгино-Чернцы на участке Введенье-Мизгино»			
Изм.	Колуч	Лист № док	Подп.	Дата	Материалы по обоснованию проекта планировки территории	Стадия	Лист	Листов
Разраб.	Ражева		<i>Мороз</i>	06.19		п		1
Провер.	Капаева		<i>Капаева</i>	06.19	Схема расположения элементов планировочной структуры			
Н. контр.	Капаева		<i>Капаева</i>	06.19				
ГИП	Афонин		<i>Афонин</i>	06.19			ООО "Ивановдорпроект"	

Согласовано
 Взам. инв. №
 Подп. и дата
 Инв. №подл.



Примечание:
1. Зона планируемого размещения линейных объектов, подлежащих переносу (переустройству) из зон планируемого размещения линейных объектов, отсутствует (не требуется).
2. Зоны планируемого размещения объектов капитального строительства, установленные ранее утвержденной документацией по планировке территории, в отношении которой осуществляется подготовка проекта планировки, отсутствуют.

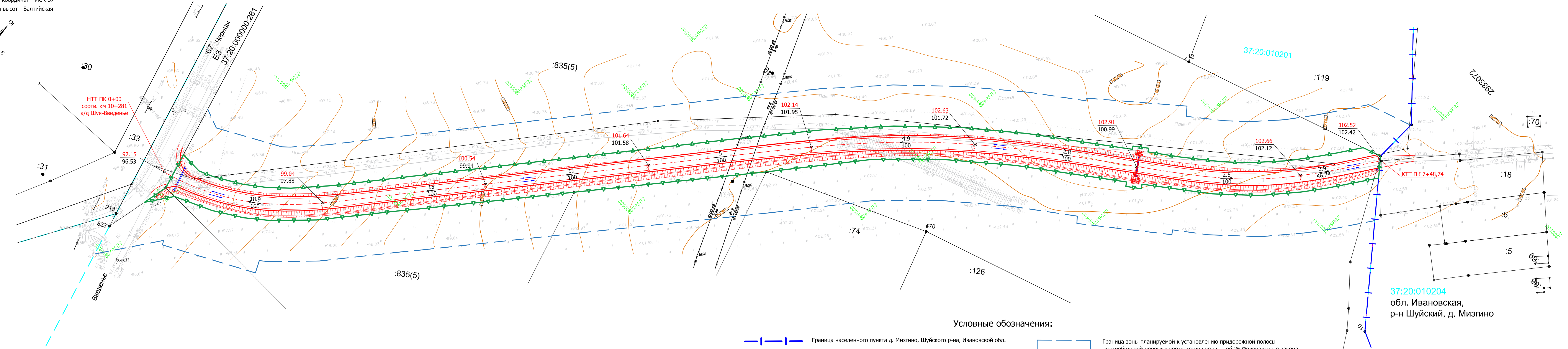
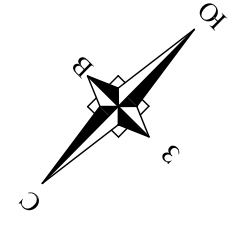
- Условные обозначения:**
- Граница зоны планируемого размещения линейного объекта
 - Граница кадастрового квартала
 - 37:02:010201 Номер кадастрового квартала
 - Ось дороги
 - Границы земельных участков, сведения о которых содержатся в ГКН
 - :119 Кадастровый номер земельного участка
 - Земли промышленности под а/д Шуя-Введенье
 - Земли населенных пунктов д. Мизгино
 - Земли Администрации Введенского сельского поселения
 - Земли населенных пунктов с. Введенье
 - Земли сельскохозяйственного назначения. Частная собственность
 - Земли сельскохозяйственного назначения. Собственность публично-правовых образований

КТК ПК 7+48,74

37:20:010204
обл. Ивановская,
р-н Шуйский, д. Мизгино

0133300001219000028_150793-ППТ					
Проект планировки и межевания территории для размещения линейного объекта «Реконструкция автомобильной дороги Введенье-Мизгино-Черны на участке Введенье-Мизгино»					
Изм.	Колуч.	Лист	№ док.	Подп.	Дата
Разраб.	Капаева	Капаева	06.19	Капаева	06.19
Провер.	Капаева	Капаева	06.19	Капаева	06.19
Материалы по обоснованию проекта планировки территории					Стадия
					Лист
					Листов
					П
					1
Н. контр. Капаева 06.19					
ГИП Афонин 06.19					
Схема использования территории в период подготовки проекта планировки М 1:1000					
ООО "Иванодорпроект"					

Система координат - МСК-37
Система высот - Балтийская



37:20:010204
обл. Ивановская,
р-н Шуйский, д. Мизгино

Условные обозначения:

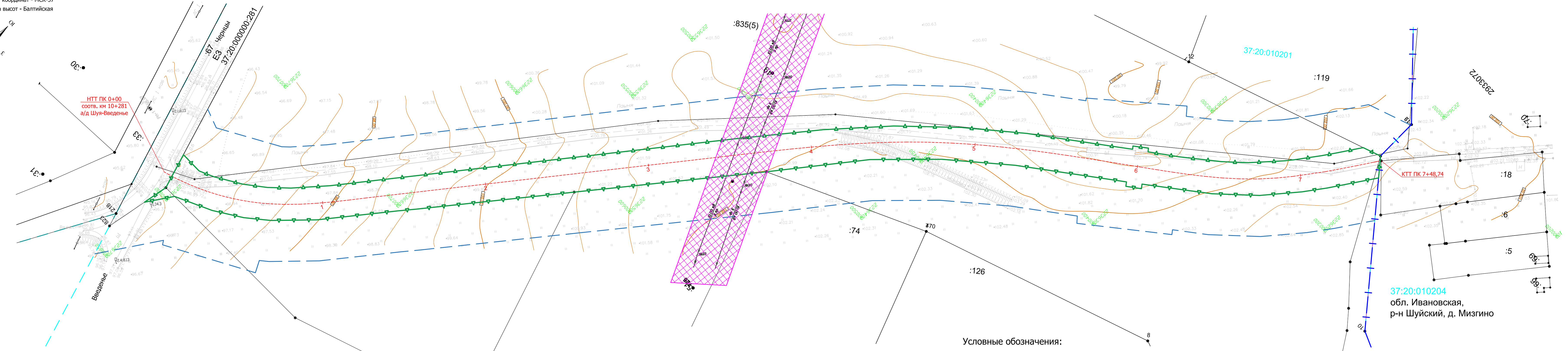
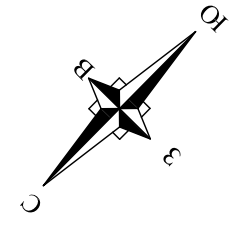
- Граница населенного пункта д. Мизгино, Шуйского р-на, Ивановской обл.
- Граница зоны планируемого размещения линейного объекта
- 32
Номера характерных точек границ зон планируемого размещения линейных объектов
- Граница кадастрового квартала
- Номер кадастрового квартала
- Ось дороги
- Границы земельных участков, сведения о которых содержатся в ГКН
- Кадастровый номер земельного участка
- Направление движения транспорта
- Проектная отметка оси проезжей части
Отметка существующей земли
- Проектный уклон, %
Расстояние, м
- Граница зоны планируемой к установлению придорожной полосы автомобильной дороги в соответствии со статьей 26 Федерального закона от 08.11.2007 N 257-ФЗ (ред. от 27.12.2018) "Об автомобильных дорогах и о дорожной деятельности в Российской Федерации и о внесении изменений в отдельные законодательные акты Российской Федерации".

Примечание:
 1. Ширина каждой придорожной полосы устанавливается от границы планируемого размещения линейного объекта в соответствии с категорией автомобильной дороги в размере 25 м (вне населенных пунктов).
 2. Дорога общего пользования местного значения.
 3. Чертеж выполнен по материалам топографической съемки, выполненной ООО "Ивановдорпроект" в 2019г.

Согласовано
 Взам. инв. №
 Подп. и дата
 Инв. №подл.

0133300001219000028_150793-ППТ					
Проект планировки и межевания территории для размещения линейного объекта «Реконструкция автомобильной дороги Введенье-Мизгино-Черныи на участке Введенье-Мизгино»					
Изм.	Колуч.	Лист	№ док	Подп.	Дата
Разраб.	Капаева	Капаева	Капаева	Капаева	06.19
Провер.	Капаева	Капаева	Капаева	Капаева	06.19
Материалы по обоснованию проекта планировки территории					Стадия
					Лист
					Листов
					п
					1
Схема организации улично-дорожной сети, движения транспорта и вертикальной планировки М 1:1000					
ООО "Ивановдорпроект"					

Система координат - МСК-37
Система высот - Балтийская



НТТ ПК 0+00
соотв. км 10+281
а/д Шуя-Введенье

КТТ ПК 7+48,74

37:20:010204
обл. Ивановская,
р-н Шуйский, д. Мизгино

Условные обозначения:

- Граница населенного пункта д. Мизгино, Шуйского р-на, Ивановской обл.
- Граница зоны планируемого размещения линейного объекта
- Номера характерных точек границ зон планируемого размещения линейных объектов
- Граница кадастрового квартала
- Номер кадастрового квартала
- Ось дороги

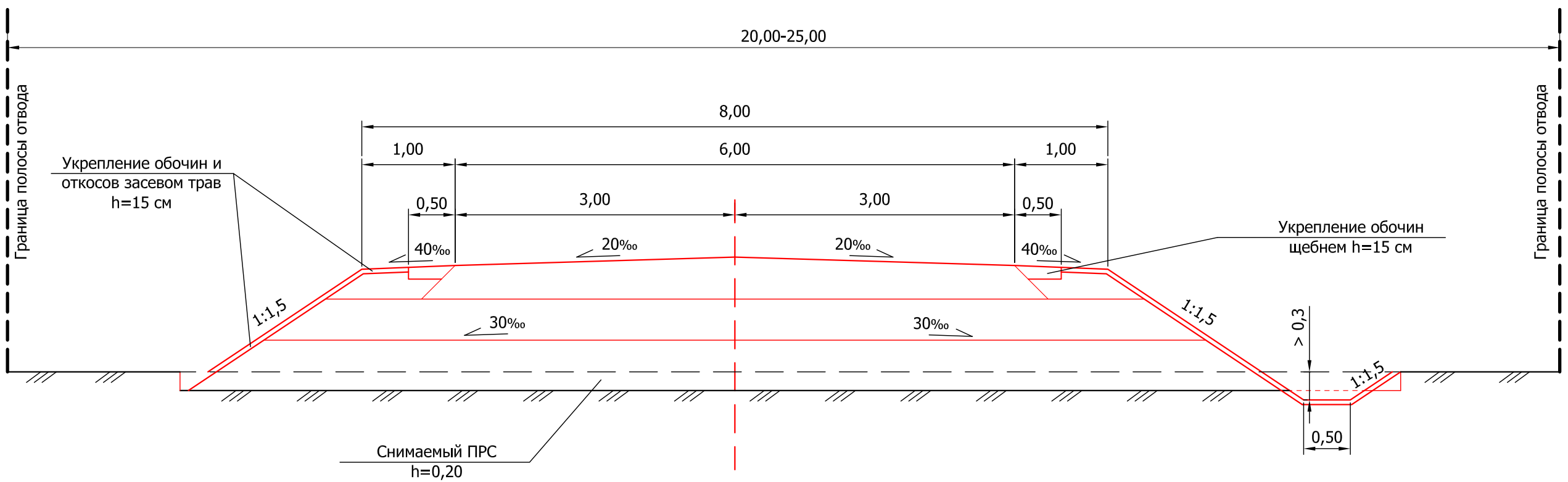
- Границы земельных участков, сведения о которых содержатся в ГКН
- Кадастровый номер земельного участка
- Граница зоны планируемой к установлению придорожной полосы автомобильной дороги в соответствии со статьей 26 Федерального закона от 08.11.2007 N 257-ФЗ (ред. от 27.12.2018) "Об автомобильных дорогах и о дорожной деятельности в Российской Федерации и о внесении изменений в отдельные законодательные акты Российской Федерации".
- Охранная зона ЛЭП

Примечания:

1. Чертеж выполнен по материалам топографической съемки, выполненной ООО "Ивановдорпроект" в 2018г.
2. Объекты культурного наследия отсутствуют.
3. Ширина каждой придорожной полосы устанавливается от границы планируемого размещения линейного объекта в соответствии с категорией автомобильной дороги в размере 25 м (вне населенных пунктов).

0133300001219000028_150793-ППТ					
Проект планировки и межевания территории для размещения линейного объекта «Реконструкция автомобильной дороги Введенье-Мизгино-Черны на участке Введенье-Мизгино»					
Изм.	Колуч.	Лист	№ док.	Подп.	Дата
Разраб.	Капаева	Капаева	Капаева	Капаева	06.19
Провер.	Капаева	Капаева	Капаева	Капаева	06.19
Н. контр.	Капаева	Капаева	Капаева	Капаева	06.19
ГИП	Афонин	Афонин	Афонин	Афонин	06.19
Материалы по обоснованию проекта планировки территории					Стадия
Схема границ зон с особыми условиями использования территорий М 1:1000					Лист
ООО "Ивановдорпроект"					Листов
					1

Поперечный профиль земляного полотна
 Тип 1 - насыпь до 2,0 м
 М 1:50



Примечания:

1. Поперечные профили земляного полотна приняты согласно типового проекта "Земляное полотно автомобильных дорог общего пользования" серии 503-0-48.87**
2. Все размеры на чертеже даны в метрах.

Таблица привязки типов поперечных профилей земляного полотна

От ПК+	До ПК+	Расстояние, м	Тип поперечного профиля
1	2	3	4
0+00,00	7+48,74	748,74	Тип 1
ИТОГО:		748,74	

0133300001219000028_150793-ППТ					
Проект планировки и межевания территории для размещения линейного объекта «Реконструкция автомобильной дороги Введенье-Мизгино-Чернцы на участке Введенье-Мизгино»					
Изм.	Кол.уч.	Лист	№ док	Подп.	Дата
Разраб.		Ражева		<i>А.Ражева</i>	06.19
Провер.		Капаева		<i>Капаева</i>	06.19
Материалы по обоснованию проекта планировки территории					
Типовой профиль земляного полотна М 1:50					
ООО "Ивановдорпроект"					
Стадия			Лист	Листов	
П				1	
Н. контр.		Капаева		<i>Капаева</i>	06.19
ГИП		Афонин		<i>Афонин</i>	06.19

Согласовано			
Взам. инв. №			
Подп. и дата			
Инв. №подл.			

**Раздел 4. Материалы по обоснованию проекта планировки территории.
Пояснительная записка.**

СПРАВКА

о соблюдении действующих норм и правил

Технические и проектные решения, принятые в проектной документации по Проекту планировки и межевания территории для размещения линейного объекта «Реконструкция автомобильной дороги Введенье-Мизгино-Чернцы на участке Введенье-Мизгино», соответствуют требованиям технических, экологических, санитарно-гигиенических, противопожарных и других норм, действующих на территории Российской Федерации и обеспечивают безопасную эксплуатацию объекта при соблюдении мероприятий, предусмотренных проектом.

Главный инженер проекта



И.Г. Капаева

1. Введение

Проект планировки и межевания территории для размещения линейного объекта «Реконструкция автомобильной дороги Введенье-Мизгино-Чернцы на участке Введенье-Мизгино» в Шуйском муниципальном районе Ивановской области выполнен ООО «Ивановодорпроект» на основании:

- Постановления Администрации Шуйского муниципального района о подготовке документации по планировке и межеванию территории от 03.04.2019 №315-п;
- Технического задания на разработку проектов планировки и межевания территории. Муниципальный контракт от 07.05.2019 №0133300001219000028_150793;
- Правил землепользования и застройки Введенского сельского поселения Шуйского муниципального района Ивановской области, утвержденных Решением совета Шуйского муниципального района от 08.12.2017 №117;
- Генерального плана Введенского сельского поселения Шуйского муниципального района Ивановской области (в действующей редакции).

При подготовке документации по планировке территории может осуществляться разработка проектов планировки территории, проектов межевания территории и градостроительных планов земельных участков. Подготовка проекта планировки территории осуществляется для выделения элементов планировочной структуры, установления параметров планируемого развития элементов планировочной структуры, зон планируемого размещения объектов федерального значения, объектов регионального значения, объектов местного значения.

Состав и содержание проектов планировки территории, подготовка которых осуществляется на основании документов территориального планирования субъекта Российской Федерации, документов территориального планирования муниципального образования, устанавливаются настоящим Кодексом, законами и иными нормативными правовыми актами субъекта Российской Федерации. Проект планировки территории является основой для разработки проектов межевания территорий.

Проект межевания территории, предназначенный для размещения линейных объектов транспортной инфраструктуры федерального значения, регионального значения или местного значения, включает в себя чертежи межевания территории, на которых отображаются границы существующих и (или) подлежащих образованию земельных участков, в том числе предполагаемых к изъятию для государственных или муниципальных нужд, для размещения таких объектов.

Проект планировки территории состоит из основной части, которая подлежит утверждению, и материалов по ее обоснованию.

2. Описание природно-климатических условий территории

Введенское сельское поселение расположено в северо-западной части Шуйского района.

На севере поселения по центральной части, в южной части - по западной границе поселения протекает река Теза.

Климат Введенского сельского поселения умеренно-континентальный, с умеренно теплым

0133300001219000028_150793-ППТ-ПЗ								
Изм.	Кол.у	Лист	№	Подпись	Дата			
Разработал	Ражева			<i>А.Романов</i>	06.19			
Проверил	Капаева			<i>В.А.Мих.</i>	06.19			
Материалы по обоснованию проекта планировки территории. Пояснительная записка						Стадия	Лист	Листов
						П	1	
						ООО «Ивановодорпроект»		

летом, холодной зимой, короткой весной и облачной, часто дождливой осенью. Средняя годовая температура воздуха составляет $+3,5^{\circ}\text{C}$, абсолютная максимальная $+38,5^{\circ}\text{C}$, абсолютная минимальная $-41,4^{\circ}\text{C}$.

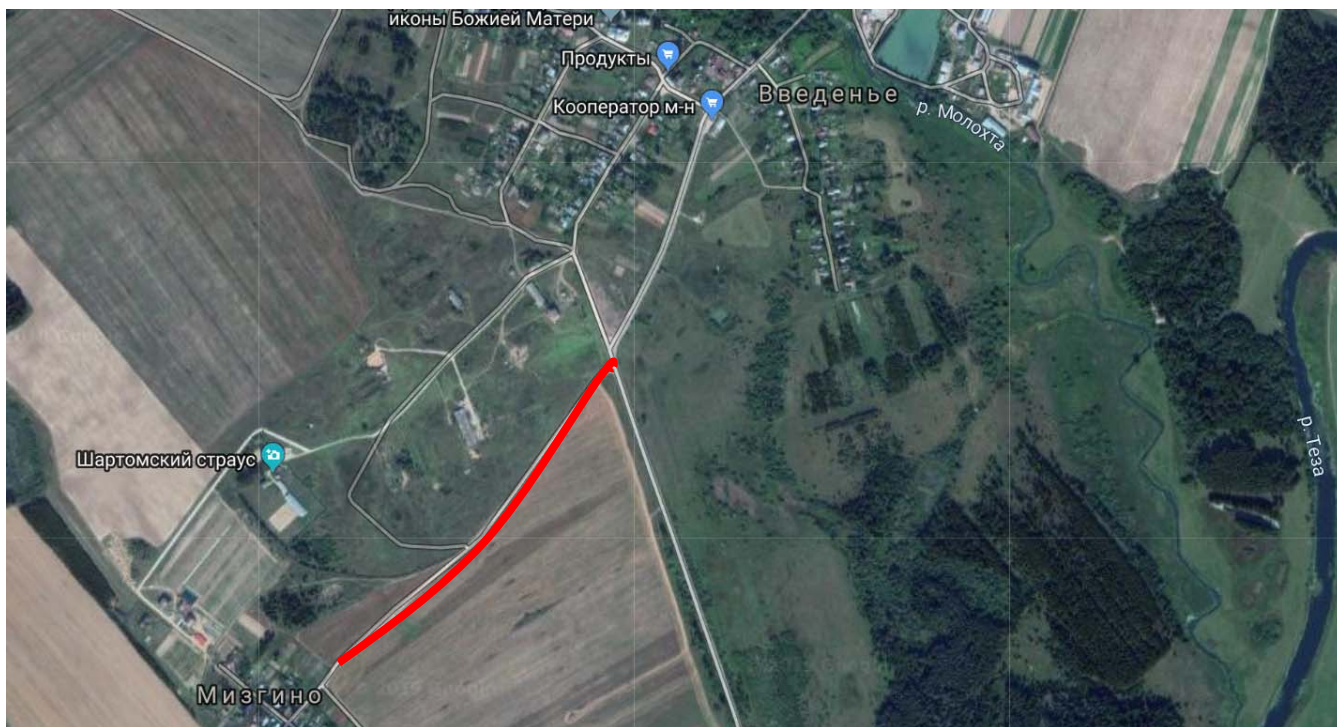
Глубина снежного покрова 27 см, глубина промерзания почв 53 см, среднегодовое количество осадков составляет 536 мм, относительная влажность воздуха 74%.

Направление преобладающих ветров по сезонам: зимой – северо-западное, летом – западное.

Высота системы грунтовых вод ниже 2-х метров.

Климатические условия района благоприятны для хозяйственного и градостроительного освоения, не имеют планировочных ограничений.

Участок реконструируемой автодороги расположен на автомобильной дороге Введенье-Мизгино в Шуйском районе Ивановской области.



ПК0+00 соответствует присоединению к а/дороге Введенье-Черницы.

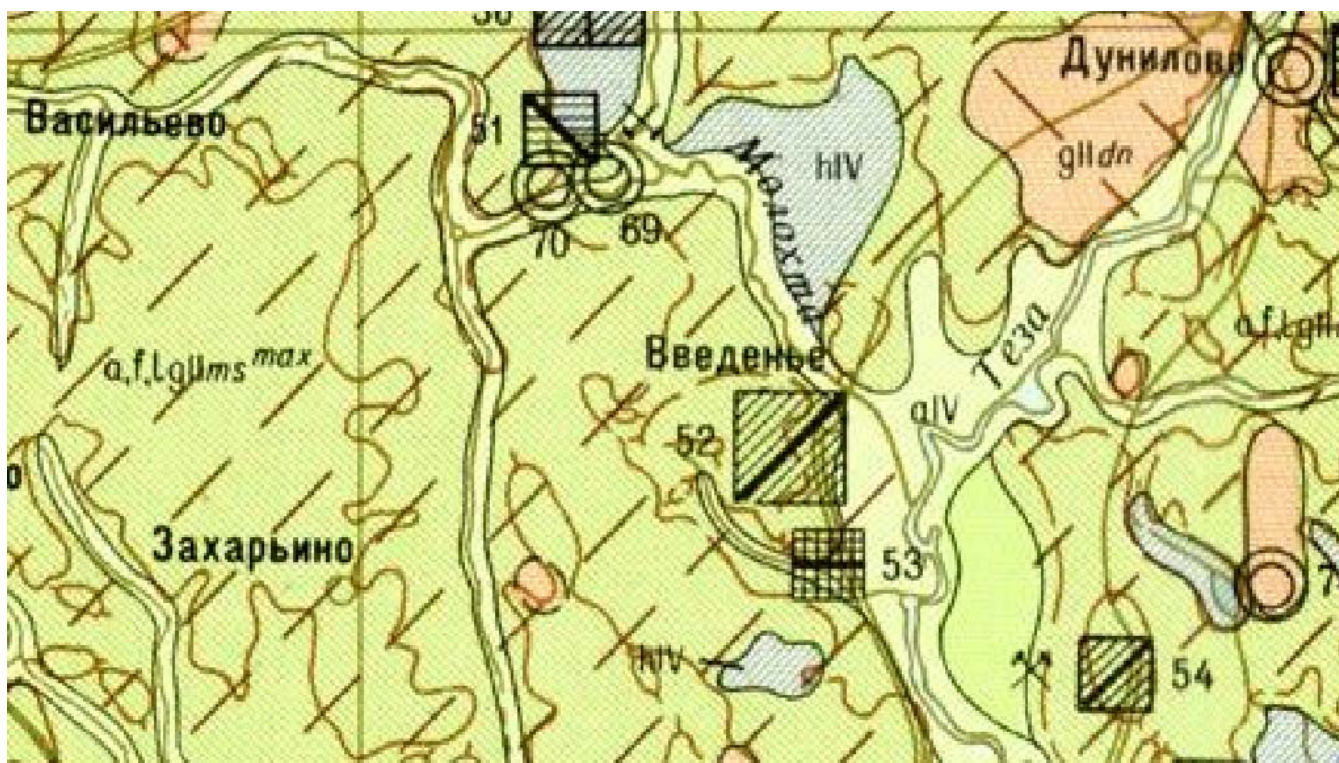
Реконструируемый участок трассы автодороги проходит в юго-западном направлении по незастроенной территории до д. Мизгино.

КТТ 7+48,74 соответствует окраине д. Мизгино.

Протяженность трассы ~ 750,0 м.

В геоморфологическом отношении трасса приурочена к пологоволнистой расчлененной водно-ледниковой равнине, сформированной в период Московского оледенения.

						0133300001219000028_150793-ППТ-ПЗ	Лист
							2
Изм.	Кол.уч.	Лист	№ док.	Подпись	Дата		



Рельеф равнинный.

Климат территории умеренный континентальный, тип местности по увлажнению 2,3.

Описываемая территория расположена в центральной части Русской платформы.

Климат территории умеренно-континентальный, средняя годовая температура $+3,0^{\circ}\text{C}$, средняя температура января $-11,7^{\circ}\text{C}$, июля $+18,2^{\circ}\text{C}$. Максимальная амплитуда января-июля 69°C .

Зима начинается в конце октября с переходом средней суточной температуры через 0°C в сторону понижения и продолжается в среднем 160 дней.

Почва промерзает на глубину 1,48-1,93 м.

Весна приходит в начале апреля с переходом температуры через 0°C в сторону повышения, но заморозки иногда бывают в мае и даже в июне. Наступает она быстро, что вызывает бурное таяние снега и развитие весенних половодий. К концу апреля снеговой покров сходит.

Лето отличается довольно устойчивой погодой со средней температурой воздуха выше $+10^{\circ}\text{C}$.

Переход к осени происходит сравнительно медленно. За начало осени условно принимают дату перехода через $+10^{\circ}\text{C}$ в сторону понижения.

Зима наступает в середине ноября, когда устанавливается устойчивый снежный покров.

Среднегодовое количество осадков 718 мм.

Средняя высота снежного покрова составляет 40-50 см.

Преобладающие ветры территории в течение года имеют юго-западное направление.

Почва.

Согласно почвенно-климатическому районированию исследуемая территория расположена в южно-таежной зоне, в Среднерусской провинции. Формирование почв здесь идет в основном под влиянием, двух процессов почвообразования: дернового и подзолистого.

Материнскими породами являются водно-ледниковые суглинистые отложения.

Почвы дерново-подзолистые, по составу суглинистые.

Мощность почвенного покрова - 0,2 м.

						0133300001219000028_150793-ППТ-ПЗ	Лист
							3
Изм.	Кол.уч.	Лист	№ док.	Подпись	Дата		

Геологическое строение.

Территория изучаемого района расположена в центральной части Русской платформы на южном борту Московской синеклизы.

В геологическом строении изучаемой территории принимают участие среднечетвертичные водно-ледниковые (f,lgIIms) песчаные отложения, перекрытые верхнечетвертичными покровными (prIII) суглинистыми образованиями.

С поверхности выше описываемая толща грунтов покрыта современным почвенно-растительным слоем (pdIV), вдоль существующей а/дороги - насыпным слоем (thIV).

Условия залегания всех выделенных ИГЭ представлены на продольном профиле.

Свойства грунтов.

В результате анализа пространственной изменчивости частных показателей свойств грунтов, определенных лабораторными и полевыми методами, с учетом данных о геологическом строении и литологических особенностях грунтов, на участке изысканий выделяются следующие инженерно-геологические элементы:

ИГЭ-1а Дорожная одежда: щебень.

ИГЭ-1б Грунт земполотна.

ИГЭ-1 Почвенно-растительный слой мощностью 0,2 м (скв.2).

ИГЭ-2 Суглинок коричневый, полутвердый, тяжелый песчанистый.

ИГЭ-3 Песок мелкий, желто-коричневый, средней плотности, маловлажный, насыщенный водой.

ИГЭ-3а Песок мелкий, желто-коричневый, плотный, маловлажный.

ИГЭ-4 Песок средней крупности, коричневый, средней плотности, маловлажный, насыщенный водой.

Плотность песков определена по результатам статического зондирования.

Физические характеристики грунтов приведены по лабораторным данным.

Таблица 2 – Сравнительная таблица нормативных значений прочностных и деформационных характеристик грунтов

Объект: а.д. к Мизгино

ИГЭ	Характеристика грунта (нормативное значение)		Статическое зондирование	Таблицы СП 22.13330.2016	Региональные таблицы	Рекомендуемые
ИГЭ - 2 Суглинок полутвердый e = 0,60	Удельное сцепление, КПа	С	22			
	Угол внутреннего трения	φ°	21			
	Модуль деформации, МПа	Е	13			
ИГЭ – 3 Песок мелкий e = 0,67	Удельное сцепление, КПа	С	-	1,6	-	1,6
	Угол внутреннего трения	φ°	33	31	-	31
	Модуль деформации, МПа	Е	25	26	-	25
ИГЭ – 3а Песок мелкий e = 0,52	Удельное сцепление, КПа	С	-	4,6	-	4,6
	Угол внутреннего трения	φ°	37	37	-	37
	Модуль деформации, МПа	Е	36	41	-	36
ИГЭ – 4 Песок средней крупности e = 0,65	Удельное сцепление, КПа	С	-	1	-	1
	Угол внутреннего трения	φ°	33	35	-	35
	Модуль деформации, МПа	Е	26	30	-	26

Таблица нормативных и расчётных характеристик грунтов

Объект: а.д. к Мизгино

№	№ инженерно-геологического элемента	1б	2	3	3а	4
	Наименование грунта	Грунт земполотна : Песок мелкий	Суглинок полутверды й тяжелый песчанисты й	Песок мелкий средней плотности мало влажный/ насыщенны й водой*	Песок мелкий средней плотности мало влажный	Песок Средней крупности средней плотности мало влажный/ насыщенны й водой*
	Стратиграфический индекс	thIV	prIII	f,lgIIms	f,lgIIms	f,lgIIms
	Наименование характеристик					
	А. Нормативные значения					
1	Влажность природная (д.е.)			0,077 / 0,252*	0,043	0,057 / 0,245*
2	Влажность на пределе текучести (д.е.)					
3	Влажность на пределе раскатыв. (д.е.)					
4	Число пластичности (д.е.)					
5	Показатель текучести					
6	Коэффициент пористости			0,67	0,52	0,65
7	Плотность (г /см ³)			1,72/ 1,99*	1,83	1,70/ 2,00*
8	Плотность частиц грунта (г /см ³)			2,66	2,66	2,65
9	Коэффициент водонасыщения (д.е.)			0,31 / 1,0*	0,22	0,23 / 1,0*
10	Удельное сцепление С (кПа)			1,6	4,6	1
11	Угол внутреннего трения φ(град.)			31	37	35
12	Модуль деформации Е (МПа)			25	36	26
13	Коэффициент фильтрации К _ф , м/сут.	0,5**	0,05	10	5	15
14	Расчётное сопротивление R ₀ , кПа					
15	Относительное содержание органических веществ, д. ед.	-	-	-	-	-
16	Группа разработки грунта (ГЭСН-81-02-2017)	-	35б	29а	29а	29а
	Б. Расчётные значения					
1	Удельное сцепление С (кПа)					
	При доверительной вероятности а=0,95			1,1	3,1	0,7
	а=0,85			1,6	4,6	1
2	Угол внутреннего трения (град.) а=0,95			28	34	32
	а=0,85			31	37	35
3	Плотность (г /см ³)			1,72/ 1,99*	1,83	1,70/ 2,00*
	а=0,95			1,72/ 1,99*	1,83	1,70/ 2,00*
	а=0,85			1,72/ 1,99*	1,83	1,70/ 2,00*

Примечание: *- при полном водонасыщении S_г -1

** - по лабораторным испытаниям

Гидрогеологические условия.

Наивысший уровень подземных вод в условиях максимального выпадения осадков, а также в период весеннего снеготаяния, с учетом многолетних наблюдений поднимется на 0,5-1,3 м выше

						0133300001219000028_150793-ППТ-ПЗ	Лист 5
Изм.	Кол.уч.	Лист	№ док.	Подпись	Дата		

установившегося при бурении.

Грунтовые воды приурочены к толще песчаных отложений.

Питание осуществляется за счет инфильтрации атмосферных осадков, разгрузка происходит в местную гидрографическую сеть.

Водоупор не встречен до глубины бурения 6,0 м.

По степени агрессивного воздействия на бетонные и ж/бетонные конструкции грунтовые воды являются слабоагрессивными по содержанию CO_2 agr, и неагрессивными по остальным показателям.

По степени агрессивного воздействия на стальную арматуру ж/бетонных конструкций грунтовые воды неагрессивны.

По степени агрессивного воздействия на конструкции из углеродистой стали грунтовые воды характеризуются как слабоагрессивные.

По химическому составу (классификация С.А. Щукарева) вода: гидрокарбонатная магниевая-кальциевая.

Согласно критериям типизации территорий по подтопляемости исследуемая территория в месте переустройства водопропускной трубы (скв.1) относится к сезонно подтапливаемым (I-A-2), на остальной трассе а/дороги – к неподтопляемым (III-A-1).

Специфические грунты.

На исследуемой территории встречены специфические грунты, представленные современными техногенными грунтами.

Техногенные грунты (насыпные) встречены по всей трассе автодороги на глубине до 0,6 м: по способу отсыпки — планомерно возведенная насыпь, по степени уплотнения - слежавшаяся.

Насыпь состоит из дорожной одежды и земельного полотна.

Физико-геологические процессы и явления.

Из физико-геологических процессов на изучаемом участке развито сезонное промерзание и связанное с ним явление морозной пучинистости грунтов.

Нормативная глубина сезонного промерзания определялась согласно п.5.5.3 СП 22.13330.2011 с учетом данных среднемесячных отрицательных температур по г. Иваново, СП 131.13330.2012.

Нормативная глубина сезонного промерзания принята:

- для насыпных грунтов — 2,13 м,
- для суглинков – 1,44 м.
- для песков мелких – 1,75 м,
- для песков средней крупности – 1,88 м.

Пучинистость грунтов определялась в грунтово-строительной лаборатории ООО «Ивановодорпроект» опытным путём (прибором УПГ-МГ 4.01/Н «Грунт») и согласно табл. Б 2.19 ГОСТ 25100-2011 степень морозной пучинистости в зоне промерзания принята для:

- супесь пластичная ИГЭ- 1б и суглинки ИГЭ-2 – слабопучинистые ($\epsilon_{fn} = 1,7; 2,8; 1,4; 1,2\%$), - песок мелкий ИГЭ-3,3а – слабопучинистые ($\epsilon_{fn} = 1,1\%$),
- песок средней крупности ИГЭ-4 – непучинистый (п. 6.8.2 СП 22.13330.2011)

В соответствии с СП 34.13330-2012 табл. В.6,7 «Автомобильные дороги»:

- пески ИГЭ-3 относятся к слабопучинистым (IIгр.),
- суглинки и супеси ИГЭ-1в,2 - к слабопучинистым (IIгр.),
- пески средней крупности - к непучинистым (Iгр.).

По результатам предварительного осмотра местности внешних признаков проявления и

						0133300001219000028_150793-ППТ-ПЗ	Лист
							6
Изм.	Кол.уч.	Лист	№ док.	Подпись	Дата		

предпосылок для развития опасных геологических процессов (карст, оползни, различного рода другие склоновые процессы, и т. п.) на исследуемой территории не обнаружено.

В соответствии с табл. 5.1, 5.2 СП 11-105-97 часть II «Правила производства работ в районах развития опасных геологических и инженерно- геологических процессов» территория относится к VI категории устойчивости относительно интенсивности и среднего диаметра карстовых провалов.

Под влиянием техногенных воздействий изменение физико-механических свойств грунтов не предвидится.

Согласно карты общего сейсмического районирования СП 14.13330.2014 «Строительство в сейсмических районах», участок работ находится в районе с сейсмичностью менее 5 баллов.

Заключение.

1. Исследуемая территория расположена в пределах II₂ дорожно-климатической зоны соответственно прил. Б. СП 34.13330.2012.

По климатическим условиям район работ принадлежит к зоне умеренно-континентального климата и согласно СП 131.13330.2012 относится к климатическому району II-В.

2. По сложности инженерно-геологических условий участок относится ко II категории, прил. А (1). Тип местности по характеру и степени увлажнения – I- II.

3. Основанием ремонтируемой, а/дороги и тела водопропускных труб служат и могут служить грунты ИГЭ-2;

- основанием оголовков– ИГЭ-4.

4. Нормативные и расчетные значения выделенных элементов приведены в табл. 3 и действительны для не промороженных грунтов естественной влажности и природной структуры.

5. Нормативная глубина сезонного промерзания принята по г. Иваново:

- для насыпных грунтов — 2,13 м,

- для суглинков – 1,44 м.

- для песков мелких – 1,75 м,

- для песков средней крупности – 1,88 м.

6. Степень морозной пучинистости в зоне промерзания принята для:

- супесь пластичная ИГЭ- 1б и суглинки ИГЭ-2 – слабопучинистые ($\epsilon_{fn} = 1,7; 2,8; 1,4; 1,2\%$), - песок мелкий ИГЭ-3,3а – слабопучинистые ($\epsilon_{fn} = 1,1\%$),

- песок средней крупности ИГЭ-4 – непучинистый (п. 6.8.2 СП 22.13330.2011)

В соответствии с СП 34.13330-2012 табл. В.6,7 «Автомобильные дороги»:

• пески ИГЭ-3 относятся к слабопучинистым (IIгр.),

• суглинки и супеси ИГЭ-1в,2 - к слабопучинистым (IIгр.),

• пески средней крупности - к непучинистым (Iгр.).

7. В местах устройства водопропускных труб ккоррозионная агрессивность грунтов до УГВ по содержанию в них сульфатов на марки бетонов W4-W20 оценивается как неагрессивная.

Степень агрессивного воздействия хлоридов в грунтах на арматуру в ж/б конструкциях на марки бетонов W4- W20 – неагрессивная.

8. На период изысканий (июнь 2019г) грунтовые воды встречены в скв. 1,3 на глубине 3,1-5,4 м от дневной поверхности.

Наивысший уровень подземных вод в условиях максимального выпадения осадков, а также в период весеннего снеготаяния, с учетом многолетних наблюдений поднимется на 0,5-1,3 м выше установившегося при бурении.

9. По степени агрессивного воздействия на бетонные и ж/бетонные конструкции грунтовые воды являются слабоагрессивными по содержанию CO₂agr. и неагрессивными по остальным показателям.

						0133300001219000028_150793-ППТ-ПЗ	Лист
							7
Изм.	Кол.уч.	Лист	№ док.	Подпись	Дата		

По степени агрессивного воздействия на стальную арматуру ж/бетонных конструкций грунтовые воды неагрессивны.

По степени агрессивного воздействия на конструкции из углеродистой стали грунтовые воды характеризуются как слабоагрессивные.

10. Согласно критериям типизации территорий по подтопляемости исследуемая территория в месте переустройства водопропускной трубы (скв.1) относится к сезонно подтапливаемым (I-A-2), на остальной трассе а/дороги – к неподтопляемым (III-A-1).

11. В связи с высоким положением УГВ рекомендуется при строительстве водопропускных труб учитывать водоотлив вне контура котлована, при эксплуатации — гидроизоляцию подземных конструкций.

12. На участках уширения земляного полотна насыпаемый грунт должен быть идентичным грунтам существующей насыпи или с большим коэффициентом фильтрации.

13. По физическим и химическим свойствам почва пригодна для использования рекультивации земель.

3. Обоснование определения границ зон планируемого размещения линейных объектов.

Автомобильная дорога Введенье-Мизгино-Черницы на участке Введенье-Мизгино в Шуйском муниципальном районе Ивановской области:

Начало проектируемого участка дороги соответствует ПК 0+00.

Конец участка - ПК 7+48,74.

Протяженность участка проектирования составляет 748,74 м

Основные технико-экономические показатели

1	Общая протяжённость трассы автодороги	км	0.749
2	Категория автодороги		I-с-в
3	Интенсивность на 2019 год	авт./сут.	130
4	Ширина полосы отвода	м	20
5	Ширина земляного полотна	м	8
6	Ширина проезжей части	м	6
7	Наименьший радиус кривой в плане	м	150
8	Наименьший радиус вертикальных кривых: - выпуклой - вогнутой	м	2500
		м	1500
9	Наибольший продольный уклон	‰	70
10	Срок эксплуатации	лет	24

Коммуникации.

Проектной документацией не предусмотрено переустройство инженерных коммуникаций

										Лист
										8
Изм.	Кол.уч.	Лист	№ док.	Подпись	Дата	0133300001219000028_150793-ППТ-ПЗ				

Интенсивность движения на автомобильной дороге
общего пользования местного значения Введенье-Мизгино-Черницы на участке Введенье-Мизгино
в Шуйском муниципальном районе Ивановской области

Год	Интенсивность движения, авт./сут.							
	Грузовое движение					Пассажирское движение		общая
	в том числе по грузоподъемности				всего	легковые	Всего	
	до 3-х т	3-8 т	более 8 т	Автопоезда				
2019	30	15	10	20	75	55	55	130
2034	40	20	13	27	100	72	72	172

При промежуточных значениях грузоподъемности транспортных средств коэффициенты приведения определены интерполяцией. Коэффициент приведения для автобусов принят как для базовых автомобилей соответствующей грузоподъемности.

Конструкция дорожной одежды

1. ЩМА-15 – 5 см;
2. Щебень фракционированный М800 (заклинка мелким щебнем) - 29см;
3. Георешетка РГК СД-30;
4. Песок мелкий – 66см;
5. Грунт земляного полотна - суглинок тяжелый.

Обустройство дороги, организация и безопасность движения.

В целях повышения безопасности движения и лучшей ориентировки водителей на дороге предусмотрена установка дорожных знаков.

Обеспечение требований по безопасности движения выполнено в соответствии с ГОСТ Р 52289-2004 «Технические средства организации дорожного движения. Правила применения дорожных знаков, разметки, светофоров, дорожных ограждений и направляющих устройств».

Ориентирование водителей в пути обеспечивается установкой дорожных знаков и устройством разметки.

Дорожные знаки приняты по ГОСТ 32945-2014 "Дороги автомобильные общего пользования. Знаки дорожные. Технические требования". Дорожные знаки применены II типоразмера. Установка дорожных знаков предусмотрена на присыпных бермах.

Дорожная разметка принята согласно ТП серии 3.503-79 «Дорожная разметка» и ГОСТ 32953-2014 «Дороги автомобильные общего пользования. Разметка дорожная. Технические требования».

Сигнальные столбики устанавливаются в пределах кривых в плане и на подходах к ним. Сигнальные столбики следует устанавливать на обочине на расстоянии 0.35 м от бровки земляного полотна.

Дорожная и автотранспортная служба

Дорожная служба должна уделять особое внимание сохранению дорожных покрытий и технических средств организации дорожного движения, своевременно выполняя очистку проезжей части от грязи, отвод воды с проезжей части.

						0133300001219000028_150793-ППТ-ПЗ		Лист
								9
Изм.	Кол.уч.	Лист	№ док.	Подпись	Дата			

4. Обоснование определения предельных параметров застройки территории в границах зон планируемого размещения объектов капитального строительства, входящих в состав линейных объектов.

В связи с отсутствием планируемых объектов капитального строительства обоснование определения предельных параметров застройки территории не требуется.

5. Ведомость пересечений границ зон планируемого размещения линейного объекта (объектов) с сохраняемыми объектами капитального строительства (здание, строение, сооружение, объект, строительство которого не завершено), существующими и строящимися на момент подготовки проекта планировки территории.

Пересечения границ зон планируемого размещения линейного объекта местного значения-автомобильная дорога Введенье-Мизгино-Чернцы на участке Введенье-Мизгино в Шуйском муниципальном районе Ивановской области - с сохраняемыми объектами капитального строительства **не предусмотрены**.

6. Ведомость пересечений границ зон планируемого размещения линейного объекта (объектов) с объектами капитального строительства, строительство которых запланировано в соответствии с ранее утвержденной документацией по планировке территории.

Пересечения границ зон планируемого для размещения линейного объекта местного значения – автомобильная дорога Введенье-Мизгино-Чернцы на участке Введенье-Мизгино в Шуйском муниципальном районе Ивановской области - с объектами капитального строительства, строительство которых запланировано в соответствии с ранее утверждённой документацией по планировке территории, настоящим **проектом не предусмотрены** в силу отсутствия подобных объектов капитального строительства в границах проекта планировки.

7. Ведомость пересечений границ зон планируемого размещения линейного объекта (объектов) с водными объектами (в том числе с водотоками, водоемами, болотами и т.д.).

Зона планируемого размещения линейного объекта не пересекает водные объекты.

8. Перечень мероприятий по организации строительства.

Согласно СП 78.13330.2012 и сроков продолжительности строительного сезона для выполнения основных видов работ по Ивановской области возможно с 24 апреля по 20 октября.

Перед производством работ по строительству дороги необходимо установить временные средства организации дорожного движения в соответствии с методическим рекомендациями.

Перед началом работ все графы схемы должны быть заполнены, и сама схема должна

						0133300001219000028_150793-ППТ-ПЗ	Лист
							10
Изм.	Кол.уч.	Лист	№ док.	Подпись	Дата		

быть согласована.

Каждый вид работ предусматривается производить поточным методом.

Работы по устройству конструктивных слоев дорожной одежды выполняют в теплый период года при положительных температурах окружающего воздуха в соответствии с требованиями СП 78.13330.2012 «Автомобильные дороги».

Внимание! До начала строительства необходимо вызвать на место представителей организаций, имеющих наземные и подземные коммуникации в зоне производства работ. Производство, каких-либо работ без присутствия представителя организации, имеющей коммуникации в зоне производства работ категорически запрещается.

9. Перечень мероприятий по охране окружающей среды.

Проектной документацией предусмотрены следующие мероприятия по снижению воздействия на окружающую природную среду, осуществление которых позволит снизить воздействие до минимально возможного уровня:

- своевременное и качественное устройство постоянных, временных подъездных вне и внутри площадочных путей до начала реконструкции;
- сокращение сроков производства земляных работ;
- организация регулярной уборки территории стройплощадки;
- обеспечение требуемого уровня культуры производства с соблюдением правил производственной санитарии и охраны труда;
- выполнение расчистки территории от строительного мусора после окончания строительных работ;
- исключение на территории стройплощадки мойки и заправки, а также техобслуживания строительной техники и машин;
- устройство оборудованных, исключающих загрязнение грунта, мест складирования для временного размещения строительных конструкций, стройматериалов и изделий в период реконструкции;
- применение тары исключающей загрязнение грунта при хранении в ней строительных материалов и изделий в период строительства;
- временное складирование и транспортировка образующихся отходов должна осуществляться в соответствии с требованиями СанПиН 2.1.7.1322-03 «Гигиенические требования к размещению и обезвреживанию отходов производства и потребления».

При проведении работ по капитальному ремонту автомобильной дороги необходим комплекс бытовых помещений (вагон-бытовка с гардеробом, биотуалет, контейнер для мусора) со стоянкой дорожно-строительной техники.

Безопасность движения и сохранения существующего ландшафта обеспечивается рациональным сочетанием элементов плана и профиля, не вызывающих резких изменений скоростей движения, правильным назначением ширины проезжей части дороги.

Своевременная информация водителей об условиях движения достигается расстановкой дорожных знаков. Защита поверхностных и грунтовых вод от загрязнения взвешенными частицами и химическими материалами достигается применением безвредных противогололедных материалов.

Предотвращение водной и тепловой эрозии достигается путем укрепления обочин и откосов земляного полотна. Нарушенные участки в местах производства работ должны быть выровнены и спланированы.

						0133300001219000028_150793-ППТ-ПЗ	Лист
							11
Изм.	Кол.уч.	Лист	№ док.	Подпись	Дата		

Согласно п. 2.6. СанПиН 2.2.1/2.1.1.1200-03 для автомагистралей устанавливается санитарный разрыв, величина которого определяется на основании расчетов рассеивания з.в. и физических факторов (уровня шума). Величина санитарного разрыва и будет являться зоной избыточного транспортного загрязнения. Проведенные расчеты рассеивания загрязняющих веществ, содержащихся в выбросах источников загрязнения при эксплуатации автомобильной дороги на перспективный период (2037 год), выполненные в Разделе ООС, показали, что превышения 0.8 ПДК_{мр} (ОБУВ) на границе территории промышленной зоны, не наблюдается. Также нет превышений и на границе полосы отвода дороги. Проведенные расчеты уровня шума также показали отсутствие превышений допустимых уровней звука в расчетных точках в дневное и ночное время, что соответствует требованиям СН 2.2.4/2.1.8.562-96.

Таким образом, санитарный разрыв дороги (зона избыточного транспортного загрязнения) устанавливается на границе красных линий. Основное воздействие будет аккумулироваться в пределах красных линий, а, следовательно, в границах санитарного разрыва дороги.

10. Перечень мероприятий по предотвращению в ходе строительства техногенных явлений, в том числе пожаров

Природная чрезвычайная ситуация – обстановка на определенной территории или акватории, сложившаяся в результате возникновения источника природной чрезвычайной ситуации, которая может повлечь или повлекла за собой человеческие жертвы, ущерб здоровью людей и (или) окружающей природной среде, значительные материальные потери и нарушение условий жизнедеятельности людей.

Опасные метеорологические явления:

- сильные ветра, ураганы;
- ливневые дожди;
- сильный снегопад;
- сильное гололедно-изморозевое отложение;
- падение деревьев;
- лесные пожары.

В основе мер по предупреждению чрезвычайных ситуаций (снижению риска их возникновения) и уменьшению возможных потерь и ущерба от них (уменьшению масштабов чрезвычайных ситуаций) лежат конкретные мероприятия научного, инженерно-технического и технологического характера, осуществляемые по видам природных и техногенных опасностей и угроз.

Предупреждение чрезвычайных ситуаций как в части их предотвращения (снижения рисков их возникновения), так и в плане уменьшения потерь и ущерба от них (смягчения последствий) проводится по следующим направлениям:

- мониторинг и прогнозирование чрезвычайных ситуаций;
- предотвращение аварий и техногенных катастроф путем повышения технологической безопасности производственных процессов и эксплуатационной надежности оборудования;
- подготовка объектов экономики и систем жизнеобеспечения населения к работе в условиях чрезвычайных ситуаций;
- декларирование промышленной безопасности;
- лицензирование деятельности опасных производственных объектов;
- страхование ответственности за причинение вреда при эксплуатации опасного производственного объекта;

							0133300001219000028_150793-ППТ-ПЗ	Лист
								12
Изм.	Кол.уч.	Лист	№ док.	Подпись	Дата			

-проведение государственной экспертизы в области предупреждения чрезвычайных ситуаций;

-государственный надзор и контроль по вопросам природной и техногенной безопасности.

В целях предотвращения лесных пожаров и борьбы с ними:

-организуется ежегодная разработка и выполнение плана предотвращения и эффективной борьбы с лесными пожарами на территории муниципального района;

-обеспечивается готовность организаций, на которые возложены охрана и защита лесов, а также лесопользователей к пожароопасному сезону;

-ежегодно утверждается до начала пожароопасного сезона оперативные планы борьбы с лесными пожарами;

-устанавливается порядок привлечения сил и средств, для тушения лесных пожаров, обеспечивают привлекаемых к этой работе граждан средствами передвижения, питанием и медицинской помощью;

-создается резерв горючесмазочных материалов на пожароопасный сезон.

На территории строительной площадки размещаются средства пожаротушения – емкости с водой, подручные и первичные средства пожаротушения. На рабочих местах вывешиваются плакаты по пожарной безопасности и предупреждающие надписи, и знаки.

На площадке в месте стоянки транспорта запрещается:

- устанавливать транспортные средства в количестве, превышающем норму;

- нарушать план их расстановки, уменьшать расстояние между автомобилями;

- загромождать проезды;

- производить промывку деталей с использованием ЛВЖ и ГЖ;

- подряжать аккумуляторы непосредственно на транспортных средствах;

- подогревать двигатели открытым огнем (костры, факелы, паяльные лампы)

- пользоваться открытыми источниками огня для освещения.

В процессе работ необходимо обеспечить:

- охрану от пожара временных зданий;

- пожаробезопасное проведение строительно-монтажных работ с соблюдением противопожарных правил в соответствии с существующими нормами правилами;

- наличие и исправное содержание средств борьбы с пожаром;

- защиту материальных ценностей при пожаре в строящемся объекте и на строительной площадке (СНиП 21-01-97* п.4.2);

Временные строения (бытовки) должны располагаться от других зданий и сооружений на расстоянии не менее 15м (кроме случаев, когда по другим нормам требуется иные противопожарные расстояния (Постановление Правительства РФ №390 от 25 апреля 2012 г. «О противопожарном режиме»).

Все транспортные средства должны быть оснащены средствами пожаротушения (не менее 2-х огнетушителей ОП-10 на единицу техники).

В соответствии с Постановлением Правительства РФ №390 «Правила противопожарного режима в Российской Федерации» п. 283 предъявляются требования к эксплуатации объекта: в полосе отвода не разрешается разводить костры и сжигать хворост, порубочные материалы, а также оставлять сухостойные деревья, кустарники.

Комплектование дорожно-строительной техники огнетушителями осуществляется согласно требований, технических условий (паспортов) на эту технику.

Площадка производства работ должна быть обеспечена запасом воды для противопожарных нужд. На расстоянии не более 50м от зоны производства дорожных работ постоянно должна находиться автотехника с емкостью воды (объем воды не менее 5м³).

						0133300001219000028_150793-ППТ-ПЗ	Лист
							13
Изм.	Кол.уч.	Лист	№ док.	Подпись	Дата		

Все рабочие и служащие должны быть обучены и проинструктированы по вопросам пожарной безопасности. Они должны уметь пользоваться подручными и первичными средствами пожаротушения. Для вызова пожарных подразделений строящиеся объекты должны быть обеспечены средствами связи.

Лица, уполномоченные владеть, пользоваться или распоряжаться имуществом, руководители и должностные лица организаций, в установленном порядке назначенные ответственными за обеспечение пожарной безопасности по прибытии к месту пожара должны:

- сообщить о возникновении пожара в пожарную охрану, поставить в известность руководство и дежурные службы объекта;

- в случае угрозы жизни людей немедленно организовать их спасание, используя для этого имеющиеся силы и средства;

- проверить включение в работу автоматических систем противопожарной защиты (оповещения людей о пожаре, пожаротушения, противодымной защиты);

- при необходимости отключить электроэнергию (за исключением систем противопожарной защиты), перекрыть сырьевые, газовые, паровые и водяные коммуникации, остановить работу систем вентиляции в аварийном и смежном с ним помещениях, выполнить другие мероприятия, способствующие предотвращению развития пожара;

- прекратить все работы (если это допустимо по технологическому процессу производства), кроме работ, связанных с мероприятиями по ликвидации пожара;

- удалить за пределы опасной зоны всех работников, не участвующих в тушении пожара;

- осуществить общее руководство по тушению пожара (с учетом специфических особенностей объекта) до прибытия подразделения пожарной охраны;

- обеспечить соблюдение требований безопасности работниками, принимающими участие в тушении пожара;

- одновременно с тушением пожара организовать эвакуацию и защиту материальных ценностей;

- организовать встречу подразделений пожарной охраны и оказать помощь в выборе кратчайшего пути для подъезда к очагу пожара;

- сообщать подразделениям пожарной охраны, привлекаемым для тушения пожаров и проведения, связанных с ними первоочередных аварийно-спасательных работ, сведения о перерабатываемых или хранящихся на объекте опасных (взрывоопасных), взрывчатых, сильнодействующих ядовитых веществах, необходимые для обеспечения безопасности личного состава.

В соответствии с требованиями ГОСТ 12.1.004-91 «Пожарная безопасность» на каждом объекте должны быть разработаны организационно-технические мероприятия по обеспечению пожарной безопасности.

Требования организационного характера, определяющие действия граждан, должностных и юридических лиц по выполнению мер пожарной безопасности, заложены в Правилах пожарной безопасности, которые решением Правительства Российской Федерации выведены из сферы технического регулирования.

Государственным инспекторам по пожарному надзору в порядке, установленном законодательством Российской Федерации, предоставляется возможность проводить обследования и проверки производственных, хозяйственных и иных помещений и строений в целях контроля над соблюдением требований пожарной безопасности.

Лица допускаются к работе на объекте только после прохождения обучения мерам пожарной безопасности. Обучение лиц мерам пожарной безопасности осуществляется путем проведения противопожарного инструктажа и прохождения пожарно-технического минимума. Порядок и

						0133300001219000028_150793-ППТ-ПЗ	Лист
							14
Изм.	Кол.уч.	Лист	№ док.	Подпись	Дата		

сроки проведения противопожарного инструктажа и прохождения пожарно-технического минимума определяются руководителем организации. Обучение мерам пожарной безопасности осуществляется в соответствии с нормативными документами по пожарной безопасности (Постановление Правительства РФ №390 п. 3).

Территория строительной площадки должна иметь наружное освещение в темное время суток для оперативного определения мест нахождения пожарных щитов.

Дороги, проезды и подъезды к временным зданиям, сооружениям, открытым складам, должны быть всегда свободными для проезда пожарной техники, содержаться в исправном состоянии, а зимой быть очищенными от снега и льда (СНиП 2.04.02-84* п.2.16, НП 105-03).

Не допускается использование противопожарных участков между временными зданиями и сооружениями для складирования материалов, оборудования, тары, засорения их горючими отходами, мусором, опавшими листьями, сухой травой.

Не разрешается проводить работы с использованием дорожно-строительной техники, механизмов, оборудования и инвентаря способных привести к пожару, а также при отключенных контрольно-измерительных приборах и технологической автоматике, обеспечивающих контроль заданных режимов температуры, давления и других параметров, регламентированных условиями безопасности.

Отходы от разделки древесины, использованные обтирочные материалы следует собирать в контейнерах из негорючего материала с закрывающейся крышкой.

Периодичность сбора использованных обтирочных материалов должна исключать их накопление на рабочих местах.

По окончании рабочей смены содержимое указанных контейнеров должно удаляться в специально установленные места.

На входе в вагончики-бытовки и другие инвентарные временные сооружения должны, как правило, устанавливаться устройства защитного отключения (УЗО) с защитой от сверхтоков.

Во временных помещениях запрещается: загромождать мебелью, оборудованием и другими предметами двери, люки, переходы в смежные секции и выходы; проводить уборку помещений и стирку одежды с применением бензина, керосина и других ЛВЖ и ГЖ, а также производить отогревание замерзших труб паяльными лампами и другими способами с применением открытого огня; оставлять неубранным промасленный обтирочный материал. Помещения, в которых работают с горючими веществами и материалами, должны быть обеспечены средствами пожаротушения из расчета два огнетушителя и кошма на 100м² помещения (Постановление Правительства РФ №390).

Баллоны и емкости установок пожаротушения, в которых масса огнетушащего вещества и давление ниже расчетных значений на 10% и более, подлежат дозарядке или перезарядке.

В соответствии с п.42 Постановление Правительства РФ №390 запрещается:

- эксплуатировать электропровода и кабели с видимыми нарушениями изоляции;
- пользоваться розетками, рубильниками, другими электроустановочными изделиями с повреждениями;
- обертывать электролампы и светильники бумагой, тканью и другими горючими материалами, а также эксплуатировать светильники со снятыми колпаками (рассеивателями), предусмотренными конструкцией светильника;
- пользоваться электроутюгами, электроплитками, электрочайниками и другими электронагревательными приборами, не имеющими устройств тепловой защиты, а также при отсутствии или неисправности терморегуляторов, предусмотренных конструкцией;
- применять нестандартные (самодельные) электронагревательные приборы;
- оставлять без присмотра включенными в электрическую сеть электронагревательные

						0133300001219000028_150793-ППТ-ПЗ	Лист
							15
Изм.	Кол.уч.	Лист	№ док.	Подпись	Дата		

приборы, а также другие бытовые электроприборы, в том числе находящиеся в режиме ожидания, за исключением электроприборов, которые могут и (или) должны находиться в круглосуточном режиме работы в соответствии с инструкцией завода-изготовителя;

-размещать (складировать) в электрощитовых (у электрощитов), у электродвигателей и пусковой аппаратуры горючие (в том числе легковоспламеняющиеся) вещества и материалы;

-использовать временную электропроводку, а также удлинители для питания электроприборов, не предназначенных для проведения аварийных и других временных работ.

11. Перечень мероприятий по пожарной безопасности.

Категорически запрещается применение открытого огня для разогрева органически вяжущих, мастик, полимерных материалов и других горючих веществ.

Заправка дорожных машин топливом и смазочными материалами должна производиться в специально выделенном месте, оборудованном средствами и инвентарём противопожарной безопасности.

Производство сварочных работ при изготовлении конструктивных элементов должно осуществляться в специально отведённых местах, оборудованных настилом и другими средствами, исключающими возгорание горючих веществ.

Применение открытого сжигания горючих материалов в целях теплообразования или ликвидации отходов допускается как исключение, в разовом порядке, с разрешения вышестоящей организации. Работы с пожаро- и взрывоопасными материалами выполняются с обязательным соблюдением требований пожарной безопасности. Рабочие места должны быть обеспечены противопожарными средствами.

Не разрешается накапливать на площадках горючие вещества (жирные масляные тряпки, опилки или стружки и отходы пластмасс), их следует хранить в закрытых металлических контейнерах в безопасном месте. В местах, содержащих горючие или легковоспламеняющиеся материалы, курение должно быть запрещено, а пользование открытым огнем допускается только в радиусе более 50м.

Производственные территории должны быть оборудованы средствами пожаротушения согласно. Рабочие места должны быть укомплектованы первичными средствами пожаротушения и средствами контроля и оперативного оповещения об угрожающей ситуации.

12. Перечень мероприятий по сохранению объектов культурного наследия.

Объектов культурного наследия в границах зон планируемого размещения линейного объекта местного значения объекты культурного наследия, включенные в единый государственный реестр объектов культурного наследия (памятников истории и культуры) народов Российской Федерации **отсутствуют**.

Мероприятия по защите объектов культурного наследия от возможного негативного воздействия в связи с размещением линейного объекта **не разрабатывались**.

13. Зоны с особыми условиями использования территории.

Согласно части 6 ст. 2 Федерального Закона Российской Федерации «Об особо охраняемых природных территориях» особо охраняемые природные территории могут иметь федеральное, региональное или местное значение.

										Лист
										16
Изм.	Кол.уч.	Лист	№ док.	Подпись	Дата	0133300001219000028_150793-ППТ-ПЗ				

Особо охраняемые природные территории федерального значения являются федеральной собственностью и находятся в ведении федеральных органов государственной власти, за исключением земельных участков, которые находятся в границах курортов федерального значения.

Особо охраняемые природные территории регионального значения являются собственностью субъектов Российской Федерации и находятся в ведении органов государственной власти субъектов Российской Федерации.

Особо охраняемые природные территории местного значения являются собственностью муниципальных образований и находятся в ведении органов местного самоуправления.

На территории проектирования особо охраняемые природные территории федерального, регионального или местного значения **отсутствуют**.

14. Перечень мероприятий по гражданской обороне и чрезвычайным ситуациям.

Проектируемая автомобильная дорога по категории ГО относится к не категорированному объекту.

Автомобильная дорога располагается на территории, не отнесенной к группам по гражданской обороне.

						0133300001219000028_150793-ППТ-ПЗ	Лист
							17
Изм.	Кол.уч.	Лист	№ док.	Подпись	Дата		

Приложения



УТВЕРЖДЕНА
приказом Федеральной службы
по экологическому, технологическому
и атомному надзору
от 4 марта 2019 г. N 86

ВЫПИСКА ИЗ РЕЕСТРА ЧЛЕНОВ САМОРЕГУЛИРУЕМОЙ ОРГАНИЗАЦИИ

«11» июня 2019 г.

№СМ_001207

**Ассоциация «Межрегиональное объединение проектировщиков (СРО)»
(Ассоциация «МОП (СРО)»)**

СРО, основанные на членстве лиц, осуществляющих подготовку проектной документации
410004, г. Саратов, ул. Астраханская, д. 43, <http://mop-sro.ru>, <http://sro-проект.рф>, nesocompart@yandex.ru
Регистрационный номер в государственном реестре саморегулируемых организаций

СРО-П-081-14122009

выдана Обществу с ограниченной ответственностью «Ивановдорпроект»

Наименование	Сведения	
1. Сведения о члене саморегулируемой организации:		
1.1. Полное и (в случае, если имеется) сокращенное наименование юридического лица или фамилия, имя, (в случае, если имеется) отчество индивидуального предпринимателя	Общество с ограниченной ответственностью «Ивановдорпроект» (ООО «Ивановдорпроект»)	
1.2. Идентификационный номер налогоплательщика (ИНН)	3702674327	
1.3. Основной государственный регистрационный номер (ОГРН) или основной государственный регистрационный номер индивидуального предпринимателя (ОГРНИП)	1123702013830	
1.4. Адрес места нахождения юридического лица	153031, г. Иваново, ул. Поселковая, д. 10	
1.5. Место фактического осуществления деятельности (только для индивидуального предпринимателя)	-----	
2. Сведения о членстве индивидуального предпринимателя или юридического лица в саморегулируемой организации:		
2.1. Регистрационный номер члена в реестре членов саморегулируемой организации	171	
2.2. Дата регистрации юридического лица или индивидуального предпринимателя в реестре членов саморегулируемой организации (число, месяц, год)	5 февраля 2010 г.	
2.3. Дата (число, месяц, год) и номер решения о приеме в члены саморегулируемой организации	5 февраля 2010 г., №5/10	
2.4. Дата вступления в силу решения о приеме в члены саморегулируемой организации (число, месяц, год)	5 февраля 2010 г.	
2.5. Дата прекращения членства в саморегулируемой организации (число, месяц, год)	-----	
2.6. Основания прекращения членства в саморегулируемой организации	-----	
3. Сведения о наличии у члена саморегулируемой организации права выполнения работ:		
3.1. Дата, с которой член саморегулируемой организации имеет право выполнять инженерные изыскания, осуществлять подготовку проектной документации, строительство, реконструкцию, капитальный ремонт, снос объектов капитального строительства по договору подряда на выполнение инженерных изысканий, подготовку проектной документации, по договору строительного подряда, по договору подряда на осуществление сноса (нужное выделить):		
в отношении объектов капитального строительства (кроме особо опасных, технически сложных и уникальных объектов, объектов использования атомной энергии)	в отношении особо опасных, технически сложных и уникальных объектов капитального строительства (кроме объектов использования атомной энергии)	в отношении объектов использования атомной энергии
1 июля 2017 г.	1 июля 2017 г.	-----
3.2. Сведения об уровне ответственности члена саморегулируемой организации по обязательствам по договору подряда на выполнение инженерных изысканий, подготовку проектной документации, по договору строительного подряда, по договору подряда на осуществление сноса, и стоимости работ по одному договору, в соответствии с которым указанным членом внесен взнос в компенсационный фонд возмещения вреда (нужное		

Наименование		Сведения
выделить):		
а) первый	Есть	стоимость работ по договору не превышает (составляет) двадцать пять миллионов рублей
б) второй	-----	стоимость работ по договору не превышает (составляет) пятьдесят миллионов рублей
в) третий	-----	стоимость работ по договору не превышает (составляет) триста миллионов рублей
г) четвертый	-----	стоимость работ по договору составляет триста миллионов рублей и более
д) пятый	-----	-----
е) простой	-----	-----

3.3. Сведения об уровне ответственности члена саморегулируемой организации по обязательствам по договору подряда на выполнение инженерных изысканий, подготовку проектной документации, по договору строительного подряда, по договору подряда на осуществление сноса, заключенным с использованием конкурентных способов заключения договоров, и предельному размеру обязательств по таким договорам, в соответствии с которым указанным членом внесен взнос в компенсационный фонд обеспечения договорных обязательств (нужное выделить):

а) первый	Есть	стоимость работ по договору не превышает (составляет) двадцать пять миллионов рублей
б) второй	-----	стоимость работ по договору не превышает (составляет) пятьдесят миллионов рублей
в) третий	-----	стоимость работ по договору не превышает (составляет) триста миллионов рублей
г) четвертый	-----	стоимость работ по договору составляет триста миллионов рублей и более
д) пятый	-----	-----

4. Сведения о приостановлении права выполнять инженерные изыскания, осуществлять подготовку проектной документации, строительство, реконструкцию, капитальный ремонт, снос объектов капитального строительства:

4.1. Дата, с которой приостановлено право выполнения работ (число, месяц, год)

4.2. Срок, на который приостановлено право выполнения работ

М.П.
 Директор Верхне-Волжского филиала Ассоциации «МОП (СРО)»



(подпись)

Е.Н. Рябов

РОССИЙСКАЯ ФЕДЕРАЦИЯ

Ивановская область



Администрация Шуйского муниципального района

ПОСТАНОВЛЕНИЕ

от 03.04.2019 № 315-н

г. Шуя

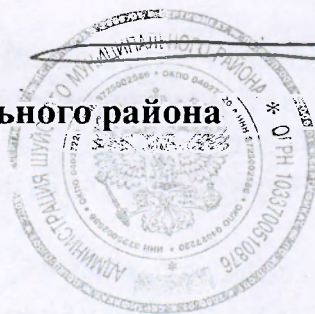
**О подготовке документации по планировке и межеванию территории:
«Проект планировки и межевания территории для размещения
линейного объекта «Реконструкция автомобильной дороги Введенье-
Мизгино-Чернцы на участке Введенье-Мизгино»**

В соответствии со статьями 45, 46 Градостроительного кодекса Российской Федерации, Федеральным законом от 06.10.2003 № 131-ФЗ «Об общих принципах организации местного самоуправления в Российской Федерации», Уставом Шуйского муниципального района, в целях обеспечения устойчивого развития территории, установления границ земельного участка, предназначенного для реконструкции автомобильной дороги Введенье-Мизгино-Чернцы на участке Введенье-Мизгино, с учетом п. 1 протокола заседания комиссии по землепользованию и застройке Шуйского муниципального района от 27.03.2018 № 11, Администрация Шуйского муниципального района **постановляет:**

1. Принять решение о подготовке документации по планировке и межеванию территории: «Проект планировки и межевания территории для размещения линейного объекта «Реконструкция автомобильной дороги Введенье-Мизгино-Чернцы на участке Введенье-Мизгино» (далее – Проект планировки и межевания территории).
2. Утвердить техническое задание на разработку Проекта планировки и межевания территории согласно приложению № 1 к настоящему постановлению.
3. Предложения о порядке, сроках подготовки и содержании Проекта планировки и межевания территории принимаются в письменном виде в здании Администрации Шуйского муниципального района по адресу: Ивановская область, г. Шуя, пл. Ленина, д.7, каб. 19 (Отдел муниципального хозяйства и градостроительной деятельности), в рабочее время со дня опубликования настоящего постановления. Предложения подаются в письменном виде и должны быть подписаны с указанием фамилии, имени, отчества, места жительства (для физических лиц), юридического и фактического адреса, подписи и расшифровки подписи руководителя, заверенных печатью (для юридических лиц).

- 26
4. Опубликовать настоящее постановление на официальном сайте Администрации Шуйского муниципального района Ивановской области, на сайте Введенского сельского поселения Шуйского муниципального района Ивановской области и в порядке, установленном для официального опубликования муниципальных правовых актов Введенского сельского поселения Шуйского муниципального района Ивановской области, в течение трех дней с момента его подписания.
 5. Контроль за исполнением настоящего постановления возложить на заместителя главы администрации Николаенко В.В.
 6. Постановление вступает в силу с момента его подписания.

Глава Шуйского муниципального района



С.А. Бабанов

ТЕХНИЧЕСКОЕ ЗАДАНИЕ НА РАЗРАБОТКУ

Документации по планировке и межеванию территории:
**«Проект планировки и межевания территории для размещения
линейного объекта «Реконструкция автомобильной дороги
Введенье-Мизгино-Чернцы на участке Введенье-Мизгино»**

№ п/п	Перечень основных требований	Содержание требований
1	2	3
1	Основание для разработки документации	Постановление Администрации Шуйского муниципального района о подготовке документации по планировке и межеванию территории: «Проект планировки и межевания территории для размещения линейного объекта «Реконструкция автомобильной дороги Введенье-Мизгино-Чернцы на участке Введенье-Мизгино» от 03.04.2019 № 315-п
2	Заказчик	Администрация Шуйского муниципального района Ивановской области
3	Цель разработки и задачи проекта	1. Цель – обеспечение процесса архитектурно-строительного проектирования, строительства и ввода в эксплуатацию планируемого к размещению линейного объекта. 2. Задачи: - определение зоны планируемого размещения линейного объекта в соответствии с документами территориального планирования муниципального района; - определение границ формируемых земельных участков, планируемых для предоставления под строительство планируемого к размещению линейного объекта; - определение границ земельных участков, предназначенных для размещения линейного объекта; - разработка проекта зоны с особыми условиями использования территории планируемого к размещению линейного объекта; - обеспечение публичности и открытости градостроительных решений.
4	Базовая градостроительная документация	- Генеральный план Введенского сельского поселения (в действующей редакции); - Правила землепользования и застройки Введенского сельского поселения, утвержденные Решением совета Шуйского муниципального района от 08.12.2017 №117; Работы по подготовке документации по планировке территории (проект планировки территории и проект межевания территории) ранее не выполнялись.
5	Описание проектируемой	<i>Наименование элемента планировочной структуры:</i> Проектируемая территория, предназначенная для размещения

<p>территории с указанием ее наименования и основных характеристик</p>	<p>линейного объекта (автомобильной дороги), располагается по адресу: Ивановская область, Шуйский район, в районе д. Мизгино. <i>Ориентировочная площадь для разработки проекта планировки и межевания территории – 0,5 га.</i> <i>Вид планируемого к размещению линейного объекта – Дорога местного значения.</i> <i>Маршрут прохождения трассы планируемого к размещению линейного объекта – указан в Приложении №2 к Постановлению Администрации Шуйского муниципального района о подготовке документации по планировке и межеванию территории: «Проект планировки и межевания территории для размещения линейного объекта «Реконструкция автомобильной дороги Введенье-Мизгино-Чернцы на участке Введенье-Мизгино» от 03.04.2019 № 315-п</i></p>
<p>6 Нормативная правовая и методическая база</p>	<ul style="list-style-type: none"> • Градостроительный кодекс Российской Федерации. от 29.12.2004 N 190-ФЗ (ред. от 03.07.2016) (с изм. и доп., вступ. в силу с 01.09.2016); • Земельный кодекс Российской Федерации от 25.10.2001 N 136-ФЗ (ред. от 03.07.2016) (с изм. и доп., вступ. в силу с 01.09.2016); • Схемы территориального планирования Российской Федерации; • Постановление Правительства Ивановской области от 06.11.2009 N 313-п «Об утверждении нормативов градостроительного проектирования Ивановской области» (в ред. Постановления Правительства Ивановской области от 15.05.2013 N 167-п); • Схема территориального планирования Ивановской области, утвержденная Постановлением Правительства Ивановской области от 09.09.2009 N 255-п (в ред. Постановления Правительства Ивановской области от 29.08.2012 N 324-п); • Закон Ивановской области от 14.07.2008 N 82-ОЗ «О градостроительной деятельности на территории Ивановской области» (в ред. от 12.05.2015 N 40-ОЗ); • Закон Ивановской области от 31.12.2002 N 111-ОЗ «О бесплатном предоставлении земельных участков в собственность гражданам Российской Федерации» (в ред. от 03.06.2015 N 44-ОЗ); • Генеральный план Введенского сельского поселения (в действующей редакции); • Правила землепользования и застройки Введенского сельского поселения, утвержденные Решением совета Шуйского муниципального района от 08.12.2017 №117; • СП 42.13330.2011 «Градостроительство. Планировка и застройка городских и сельских поселений»; • СНиП 11-04-2003 «Инструкция о порядке разработки, согласования, экспертизы и утверждения градостроительной документации» (в части не противоречащей действующему законодательству); • СП 11-112-2001 «Порядок разработки и состав раздела "Инженерно-технические мероприятия гражданской

		<p>обороны. Мероприятия по предупреждению чрезвычайных ситуаций" градостроительной документации для территорий городских и сельских поселений, других муниципальных образований»;</p> <ul style="list-style-type: none"> • Федеральный закон «Технический регламент о требованиях пожарной безопасности» от 22.07.2008 N 123-ФЗ (ред. от 19.10.2016 г); • СП 47.13330.2012 «Инженерные изыскания для строительства. Основные положения»; • СП 11-104-97 «Инженерно-геодезические изыскания для строительства»; • Инструкция о порядке контроля и приемки геодезических, топографических и картографических работ. ГКИНП (ГНТА) 17-004-99 <p>и иные нормативные правовые акты Российской Федерации, Ивановской области, Шуйского района Ивановской области, Введенского сельского поселения Шуйского района Ивановской области.</p>
7	<p>Основные требования к составу и содержанию документации</p>	<p>В состав работ по подготовке документации по планировке территории входят:</p> <p>I. Проект планировки территории.</p> <p>II. Проект межевания территории в составе проекта планировки.</p> <p>I. Проект планировки территории.</p> <p>Проект планировки территории состоит из основной части, которая подлежит утверждению, и материалов по ее обоснованию.</p> <p>ОСНОВНАЯ (УТВЕРЖДАЕМАЯ) ЧАСТЬ ПРОЕКТА ПЛАНИРОВКИ ТЕРРИТОРИИ</p> <p>Основная часть проекта планировки территории включает в себя графическую и текстовую части.</p> <p>1. Материалы основной (утверждаемой) части проекта планировки территории в графической части должны содержать:</p> <p>1. Чертеж границ зоны планируемого размещения линейного объекта в масштабе М 1:500 - 1:2000, на котором отображаются:</p> <ul style="list-style-type: none"> – действующие и проектируемые красные линии, подлежащие отмене красные линии; – координаты концевых, поворотных точек с ведомостью координат; – номера кадастровых кварталов. – дороги, улицы, проезды, объекты транспортной инфраструктуры; – объекты инженерной инфраструктуры, границы планировочных ограничений от объектов инженерной инфраструктуры; – границы зон планируемого размещения объектов жилого, социально-культурного и коммунально-бытового назначения, иных объектов капитального строительства. <p>На чертеже отображаются – красные линии; границы</p>

элементов планировочной структуры (градостроительных комплексов, кварталов, микрорайонов, иных элементов); номера кварталов; наименования существующих улиц, обозначение проектируемых улиц; границы проектируемой территории; границы и (или) фрагменты границ муниципальных образований (муниципального района, сельского поселения, городского округа) и населенного пункта, на территории которых осуществляется проектирование.

2. Материалы основной (утверждаемой) части проекта планировки территории в текстовой части должны содержать: положения о размещении объектов капитального строительства федерального, регионального или местного значения, включающие сведения о зонах размещения объектов капитального строительства и их видах, красных линиях; о градостроительных регламентах, установленных правилами землепользования и застройки.

МАТЕРИАЛЫ ПО ОБОСНОВАНИЮ ПРОЕКТА ПЛАНИРОВКИ ТЕРРИТОРИИ

Материалы по обоснованию проекта планировки включают графические материалы и пояснительную записку.

Графическая часть выполняется на топографической подоснове в масштабе М 1:500 - 1:2000.

1. Материалы по обоснованию проекта планировки территории в графической части должны содержать:

1. Схему расположения элемента планировочной структуры (схема размещения проектируемой территории в структуре поселения) в масштабе М 1:500 - М 1:10000, на которой отображаются:
 - границы проектируемой территории;
 - зоны различного функционального назначения в соответствии с документами территориального планирования;
 - основные планировочные и транспортно-коммуникационные связи.
2. Схему использования территории в период подготовки проекта планировки (опорный план) в масштабе М 1:500 - 1:2000, на котором отображаются:
 - действующие и проектируемые красные линии, подлежащие отмене красные линии;
 - существующая застройка с характеристикой зданий и сооружений по назначению, этажности и капитальности;
 - границы земельных участков по формам собственности, в том числе выделенных под проектирование;
 - существующая улично-дорожная сеть с указанием типов покрытия проезжих частей;
 - существующие транспортные сооружения, сооружения и коммуникации инженерной инфраструктуры.
3. Схему организации улично-дорожной сети и схему движения транспорта на соответствующей территории в масштабе М 1:500 - 1:2000, на которой отображаются:
 - улицы и дороги с указанием их категории, класса;

- хозяйственные проезды и скотопрогоны;
- объекты транспортной инфраструктуры, в том числе эстакады, путепроводы, мосты, тоннели, пешеходные переходы;
- остановочные пункты всех видов общественного транспорта;
- сооружения и устройства для хранения и обслуживания транспортных средств (в том числе подземные);

4. Схему границ зон с особыми условиями использования территории в масштабе М 1:500 - 1:2000, на которой отображаются: границы охранных, санитарно-защитных, водоохраных зон; зон санитарной охраны источников водоснабжения; зон охраны памятников истории и культуры, особо охраняемых природных территорий; границы иных зон с особыми условиями использования территории; месторождения полезных ископаемых.

При небольшом количестве зон с особыми условиями использования территории схема может быть совмещена со схемой использования территории в период подготовки проекта планировки.

5. Схему границ территорий объектов культурного наследия в масштабе М 1:500 - 1:2000 (при необходимости), на которой отображаются: объекты и границы территории объектов культурного наследия, включенных в единый государственный реестр объектов культурного наследия (памятников истории и культуры) народов Российской Федерации; границы территории вновь выявленных объектов культурного наследия.

При небольшом количестве объектов культурного наследия схема может быть совмещена со схемой использования территории в период подготовки проекта планировки.

6. Схему, отображающую местоположение существующих объектов капитального строительства в масштабе М 1:500 - 1:2000, на которой отображаются:

- действующие и проектируемые красные линии, подлежащие отмене красные линии;
- номера кадастровых кварталов.
- дороги, улицы, проезды, объекты транспортной инфраструктуры;
- здания, строения, объекты незавершенного строительства;
- план трассы с указанием пикетов, углов поворота;
- основные технико-экономические показатели дороги местного значения.

7. Иные необходимые материалы в графической форме для обоснования положений о планировке территории.

На всех чертежах отображаются – красные линии; границы элементов планировочной структуры (градостроительных комплексов, кварталов, микрорайонов, иных элементов); номера кварталов; наименования существующих улиц, обозначение проектируемых улиц; границы проектируемой территории; границы и (или) фрагменты границ муниципальных образований (муниципального района,

сельского поселения, городского округа) и населенного пункта, на территории которых осуществляется проектирование.

Объединение нескольких чертежей в один допускается при условии обеспечения читаемости линий и условных обозначений графических материалов.

2. Пояснительная записка обосновывающей части проекта планировки в текстовой части должна содержать:

- обоснование параметров линейного объекта, планируемого к размещению (категория, протяженность, проектная мощность, пропускная способность, основные параметры продольного, поперечного профиля и др.);
- обоснование размещения линейного объекта на планируемой территории (ведомость земельных участков разных форм собственности; ведомость земель различных категорий по трассе линейного объекта и мероприятия по переводу земель из одной категории в другую (при необходимости); сведения о пересечении трассы линейного объекта с естественными и искусственными препятствиями; сведения о пересечениях объекта с автомобильными и железными дорогами и сетями инженерно-технического обеспечения, сведения об пересекаемых инженерных коммуникациях);
- обоснование размещения линейного объекта с учетом особых условий использования территорий и мероприятий по сохранению объектов культурного наследия;
- описание и обоснование мероприятий по защите территории от чрезвычайных ситуаций природного и техногенного характера, проведение мероприятий по гражданской обороне и пожарной безопасности;
- иные вопросы планировки территории.

II. Проект межевания территории.

Проект межевания территории включает в себя чертежи межевания территории на топографической подоснове в масштабе М 1:500 - 1:2000, на которых отображаются:

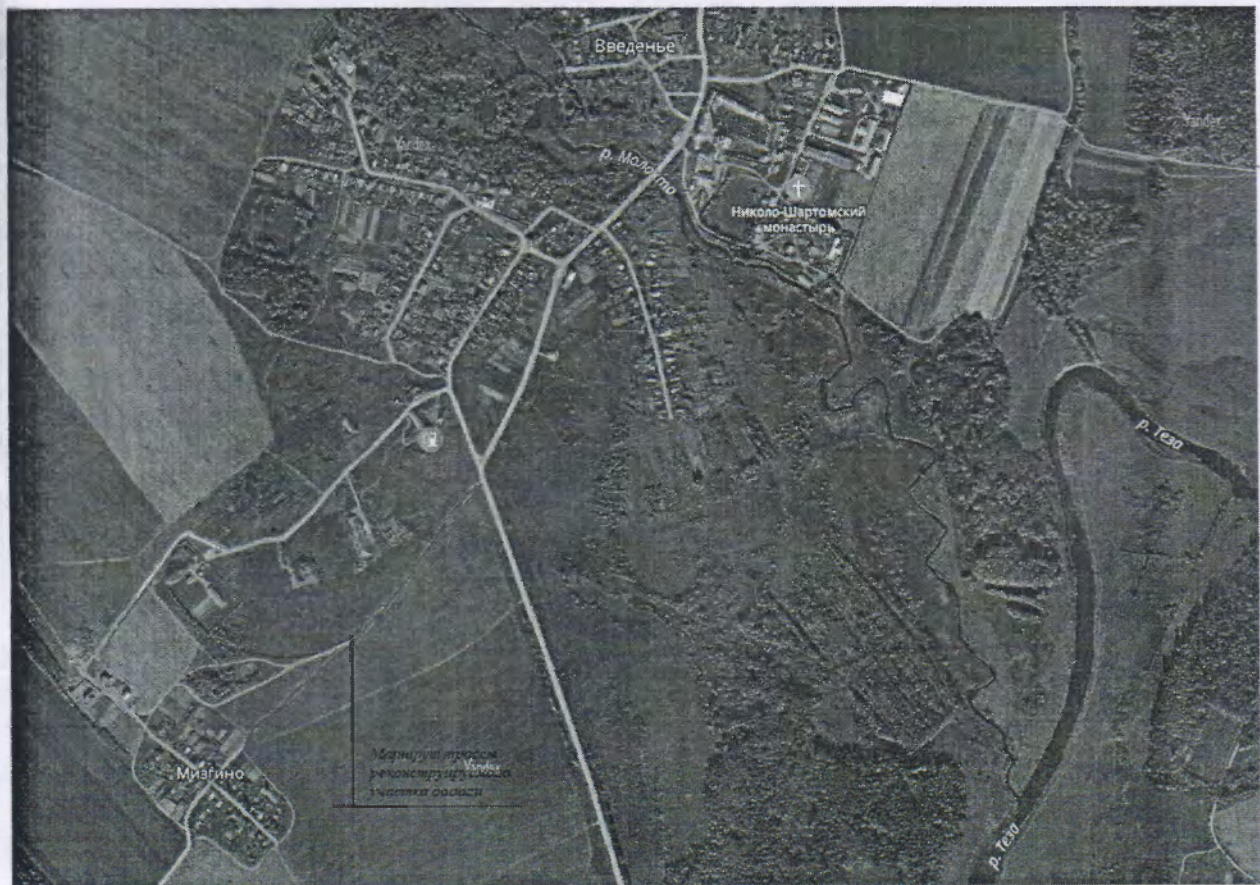
- красные линии, утвержденные в составе проекта планировки территории;
- линии отступа от красных линий в целях определения места допустимого размещения зданий, строений, сооружений;
- границы образуемых и изменяемых земельных участков на кадастровом плане территории, условные номера образуемых земельных участков;
- границы территорий объектов культурного наследия;
- границы зон с особыми условиями использования территорий;
- границы зон действия публичных сервитутов.

Для размещения линейных объектов транспортной инфраструктуры федерального значения, регионального значения или местного значения, проект межевания территории включает в себя чертежи межевания территории, на которых отображаются границы существующих и (или) подлежащих образованию земельных участков, в том числе предполагаемых к изъятию для государственных или

		<p>муниципальных нужд, для размещения таких объектов.</p> <p>В проекте межевания территории также должны быть указаны:</p> <ol style="list-style-type: none"> 1) площадь образуемых и изменяемых земельных участков и их частей; 2) образуемые земельные участки, которые после образования будут относиться к территориям общего пользования или имуществу общего пользования; 3) вид разрешенного использования образуемых земельных участков в соответствии с проектом планировки территории в случаях, предусмотренных Градостроительным кодексом РФ. <p>К чертежам межевания должна прилагаться ведомость координат поворотных точек границ земельных участков и предлагаемых проектом к установлению публичных сервитутов.</p>
8	Проектные материалы, передаваемые Заказчику	<p>По окончании работ Подрядчик передает Заказчику:</p> <p>I. Проект планировки территории.</p> <p>II. Проект межевания территории в составе проекта планировки.</p> <p>Результаты работ предоставляются в 3-х (двух) экземплярах в сброшюрованном виде, а также в 1 (одном) экземпляре в электронном виде:</p> <ul style="list-style-type: none"> – текстовая часть в формате Microsoft Word (*.doc, *.docx), Adobe Reader (*.pdf) и (или) JPEG-рисунок; – графическая часть в формате Adobe Reader (*.pdf) и AutoCAD (*.dwg)
9	Согласование документации	Выполняется Заказчиком.
10	Особые требования	<p>Подрядчик обязуется:</p> <ul style="list-style-type: none"> – подготовить документацию по планировке территории (проект планировки территории с проектом межевания в составе проекта планировки) в бумажном и электронном виде для проведения публичных слушаний, в соответствии со статьями 41, 41.1, 41.2, 42, 43, 45, 46 Градостроительного кодекса Российской Федерации; – при необходимости откорректировать документацию по планировке территории (проект планировки территории с проектом межевания в составе проекта планировки) в соответствии с поступившими замечаниями, предложениями и рекомендациями в процессе проведения публичных слушаний.
11	Порядок приемки выполненных работ	Исполнитель передает документацию по планировке территории на основании Акта сдачи-приёмки выполненных работ.

Приложение № 2
к постановлению Администрации
Шуйского муниципального района
от 03.04.2019 № 315-п

Маршрут прохождения трассы реконструируемого линейного объекта
**«Реконструкция автомобильной дороги
Введенье-Мизгино-Чернцы на участке Введенье-Мизгино»**





**ДЕПАРТАМЕНТ
ПРИРОДНЫХ РЕСУРСОВ
И ЭКОЛОГИИ
ИВАНОВСКОЙ ОБЛАСТИ**

153003, г. Иваново, ул. Строительная, д. 5, оф.504
E-mail: dpr@gov37.ivanovo.ru
тел. 32-56-00, тел./факс 41-38-71

ООО «Ивановодорпроект»

153031, г. Иваново, ул. Поселковая, д. 10

17.06 2019 № исх-2107-041/01-15

На № 667 от 13.06.2019

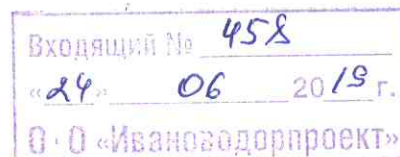
Ответ на запрос

На Ваш запрос Департамент природных ресурсов и экологии Ивановской области в рамках своей компетенции сообщает, что в районе объекта «Реконструкция автомобильной дороги Введенье - Мизгино – Чернцы на участке Введенье - Мизгино» согласно ситуационному плану отсутствуют особо охраняемые природные территории регионального значения.

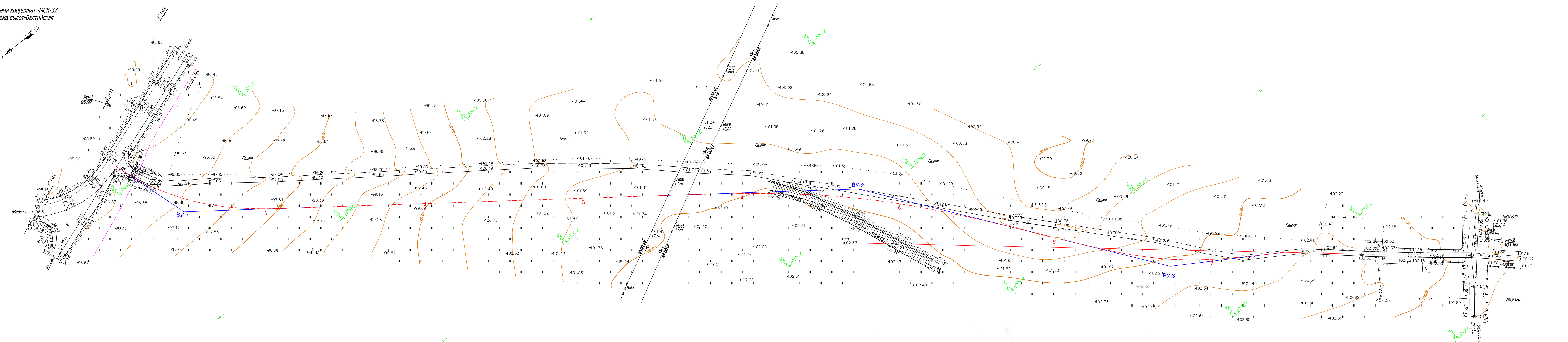
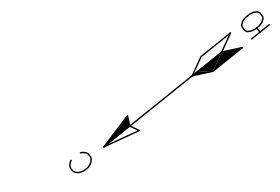
Первый заместитель начальника
Департамента Ивановской области –
статс-секретарь

О.И. Меинов

Н.В. Душанина
(4932) 58-03-98, oxot62@yandex.ru



Система координат -МСК-37
Система высот-Балтийская



ПАО «Ростелеком»
Филиал во Владимирской и
Ивановской областях
Транспортный центр технической эксплуатации
телекоммуникации г.Иваново
г.Иваново, 2-й Митский переулок, дом 6
ПРОВЕРЕНО
На топографическую съемку
кабелей связи ПАО «Ростелеком» г.Иваново
Дата: 20.06.19 Ф.И.О. Шибанов
Тел.: 415 505 Подпись: Шибанов

ПАО «Ростелеком»
Филиал во Владимирской и
Ивановской областях
Шибанов И.В.
СОГЛАСОВАНО
При производстве земляных работ вызвать
представителя по телефону 3-15-24
Подпись: Шибанов
20.06 2019 год

Филиал АО «Газпром газораспределение Иваново»
в г. Шуе
Топографическая съемка
на соответствие исполнительной документации
ПРОВЕРЕНА
Начальник ПТО Шибанов
20.06 2019 г. З.к. (49351) 4-21-42

Согласовано с документами
и с исполнительной документацией
в соответствии с требованиями

01333000121900028_150793-ППТ					
Проект планировки и межевания территории для размещения линейного объекта «Реконструкция автомобильной дороги Введенье-Мизгино-Черныи на участке Введенье-Мизгино»					
Изм.	Кол.уч.	Лист	Недок.	Подп.	Дата
Разраб.	Орлова	05.19			
Пров.	Андреева	05.19			
Материалы по обоснованию проекта планировки территории					
Стадия	Лист	Листов			
ИИ		1			
Топографический план участка М 1:500					
ООО "Ивановдорпроект"					
Нач.отд.	Синицын	05.19			

Создано
Взято
Подпись
Имя